

Le front pionnier agro-industriel en Papouasie (Indonésie)

Fiche **QUESTIONS SUR...** n° 13.09.Q02

mars 2024

Mots clés : Indonésie, front pionnier, agriculture de firme

En Indonésie, depuis les années 2005-2006, on assiste à une accélération du plan gouvernemental de développement des biocarburants. Le projet *Merauke Integrated Food and Energy Estate Development* (acronyme *MIFEE*) est le projet moteur de cet ensemble. Portant sur un potentiel de 1,2 millions d'hectares, il est le plus important projet de concessions massives de terres dans ce pays. Mais sa réalisation est progressive.

Le ciblage de la Papouasie

Dans la région de Nouvelle-Guinée occidentale (ou Papouasie), la croissance du défrichage et de l'agro-industrie est liée à un basculement général du front pionnier de l'Indonésie : l'épuisement des possibilités d'extension à Sumatra et Java – îles densément occupées – a conduit les entreprises à se tourner vers les îles orientales. La colonisation y est double : défrichage et production industrielle de bois, avec des exportations vers la Chine puis création d'exploitations de plantations de palmiers à huile, les principaux marchés de CPO (*Crude Palm Oil*) étant la Chine, l'Inde, les Pays-Bas et le Pakistan.

Dans la région du fleuve Merauke, les premières implantations ont été des villages de défrichage et de colonisation rurale, en partie en agriculture irriguée ; on compte actuellement près de 70 villages de ce type. En revanche, la progression des implantations agro-industrielles surtout dans l'Est de la zone est plus récente et prend place dans une planification économique portant sur l'ensemble du pays.

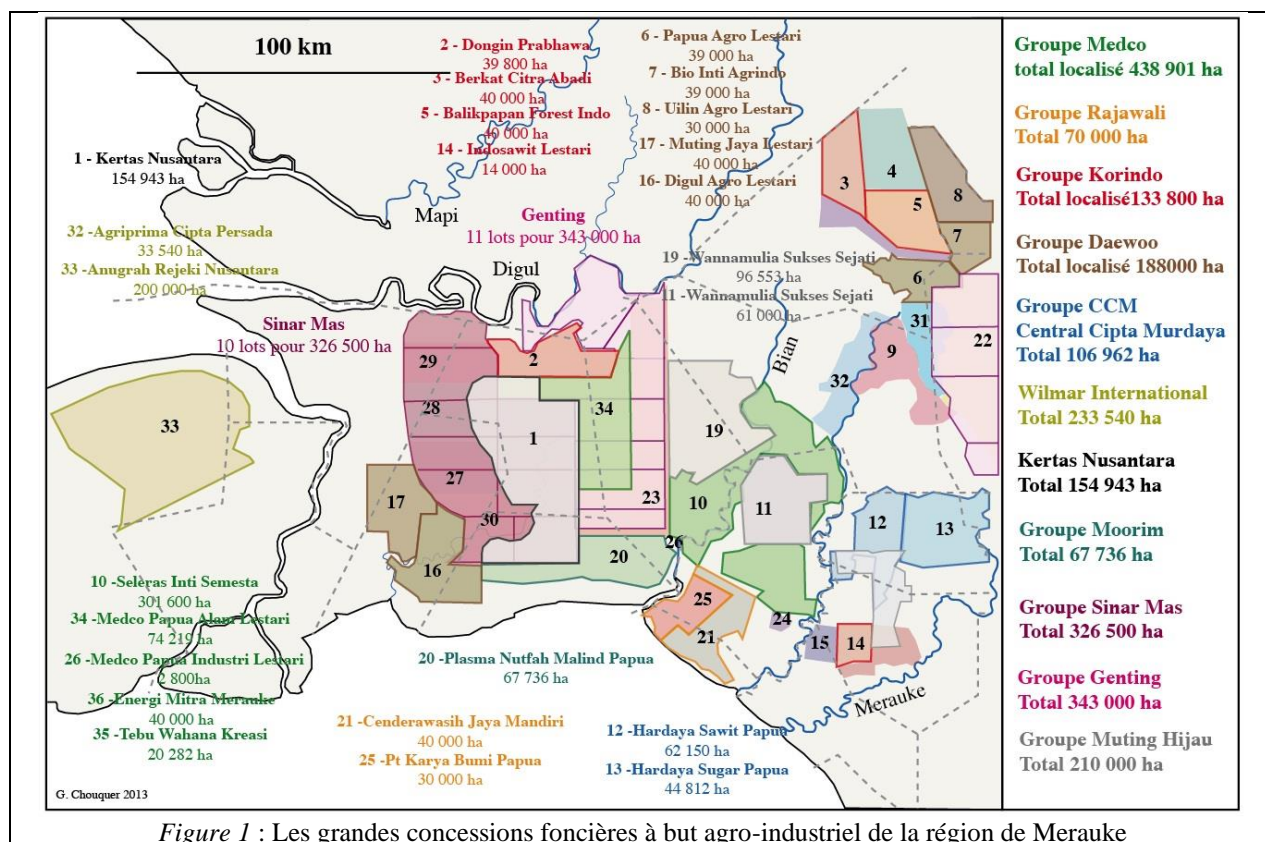


Figure 1 : Les grandes concessions foncières à but agro-industriel de la région de Merauke

L'un des objectifs nationaux – faire de l'Indonésie le premier producteur d'huile de palme au monde, devant la Malaisie – a été atteint en 2008 (18 millions de tonnes de CPO produits en Indonésie contre 17,7 pour la Malaisie). Or une telle accélération ne peut se faire qu'en Nouvelle-Guinée occidentale, là où se trouvent des

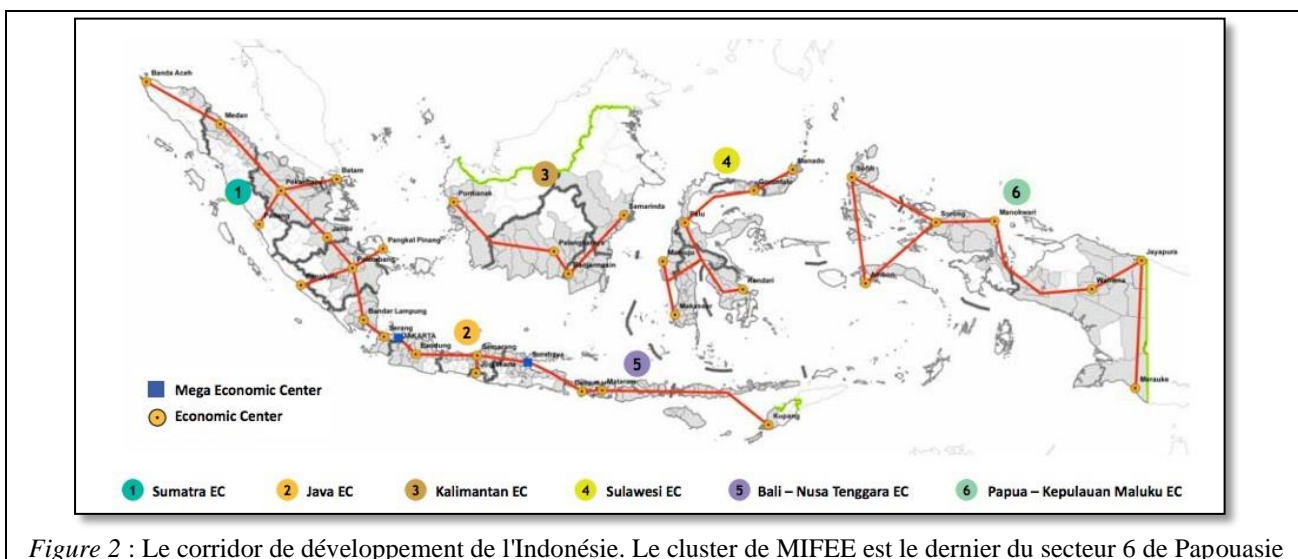
[page 1](http://www.academie-agriculture.fr) Fiche consultable sur le site internet www.academie-agriculture.fr onglet "Publications" puis "Table des matières des documents de l'Encyclopédie".

Reproduction autorisée sous réserve d'en citer la provenance

espaces potentiellement exploitables, et surtout en raison de la saturation des autres îles. Chaque compagnie est autorisée à pouvoir exploiter entre 20 000 et 100 000 hectares par province, mais le chiffre est doublé dans la province de Papouasie¹. La région des fleuves Merauke, Bian et Digul a donc été découpée en zones potentielles de concessions, répertoriées dans la *Figure 1*. Des entreprises ont candidaté et retenu des superficies considérables ; les plus grands appétits de terre se chiffrent à plus de 300 000 hectares, voire 400 000 hectares (Medco, Sinar Mas, Genting).

La planification de l'agriculture de firme en Indonésie

Ces concessions en cours ou prévues dans la zone de Merauke portent sur un total considérable : 1 257 500 hectares. Par rapport aux villages de colonisation déjà installés depuis plusieurs décennies, les concessions représentent une multiplication environ par 15 de l'espace ouvert du front pionnier. On change donc de rythme et d'échelle, aussi vers 2040-2045 la surface exploitée en agriculture industrielle pourrait-elle concerner la majeure partie des terres. Le projet *MIFEE* s'insère dans une planification économique énergique, dont certains pays d'Asie du Sud-Est ont la spécialité² : une espèce de chorème reliant des *clusters* dont *MIFEE* représente le dernier cluster du chorème.



Les concessions

Les concessions aux investisseurs participent donc d'un grand projet ou dessein pour le développement de cette partie de la Papouasie (*Figure 3*, page 3). Ce projet repose sur l'articulation de deux activités économiques :

- le défrichement de la forêt ;
- le développement de la production agricole, de la pêche, de l'élevage, et particulièrement de la production d'huile de palme.

Ces deux objectifs expliquent les différents niveaux de concessions.

Le projet *MIFEE* est porté par une agence gouvernementale : *Badan Promosi dan Investasi Daerah - BAPINDA* (Agence de promotion et d'investissement de Merauke ou Merauke Promotion and Investment Agency).

L'investissement en provenance de l'étranger

La *Figure 4* recense les concessions selon la nationalité de l'entreprise bénéficiaire. La répartition est très tranchée entre les concessions faites aux entreprises indonésiennes ou à majorité indonésienne, et les entreprises étrangères ou contrôlées par une firme étrangère. Les compagnies nationales sont dynamiques. Parmi les compagnies étrangères, on relève les noms de Korindo, Daewoo et Sinar Mas.

¹ Minister of Agriculture Regulation No.26/Permentan/OT.140/2/2007 ; cité par *Up to grabs*, p. 6 et note 19

² Le lecteur pourra se référer aux fiches [13.10.Q05 : Stratégie rectangulaire et mise en forme géométrique des terres au Cambodge](#) et [13.10.Q06 : Origine des investissements dans les Concessions économiques de terres au Cambodge](#).

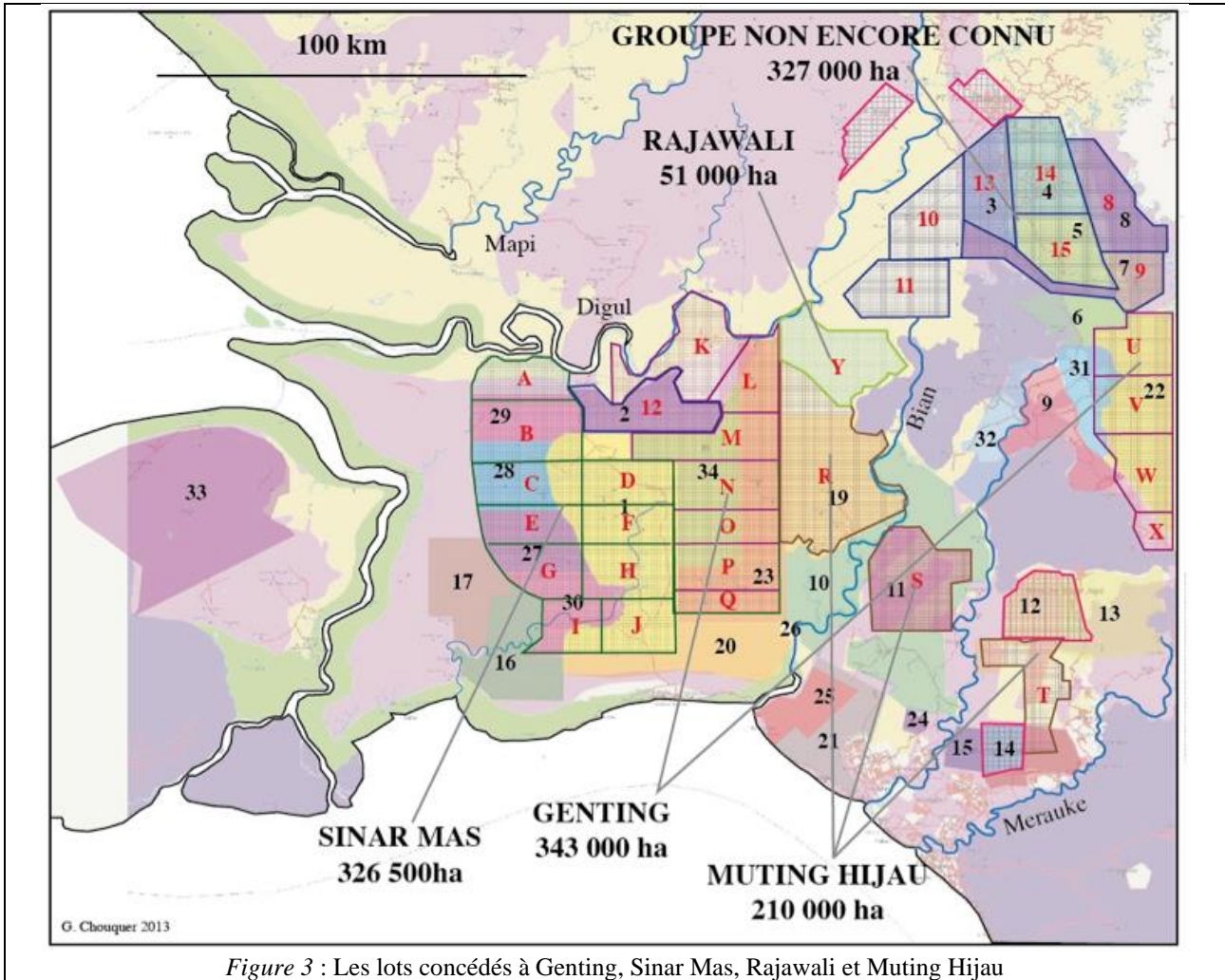


Figure 3 : Les lots concédés à Genting, Sinar Mas, Rajawali et Muting Hijau

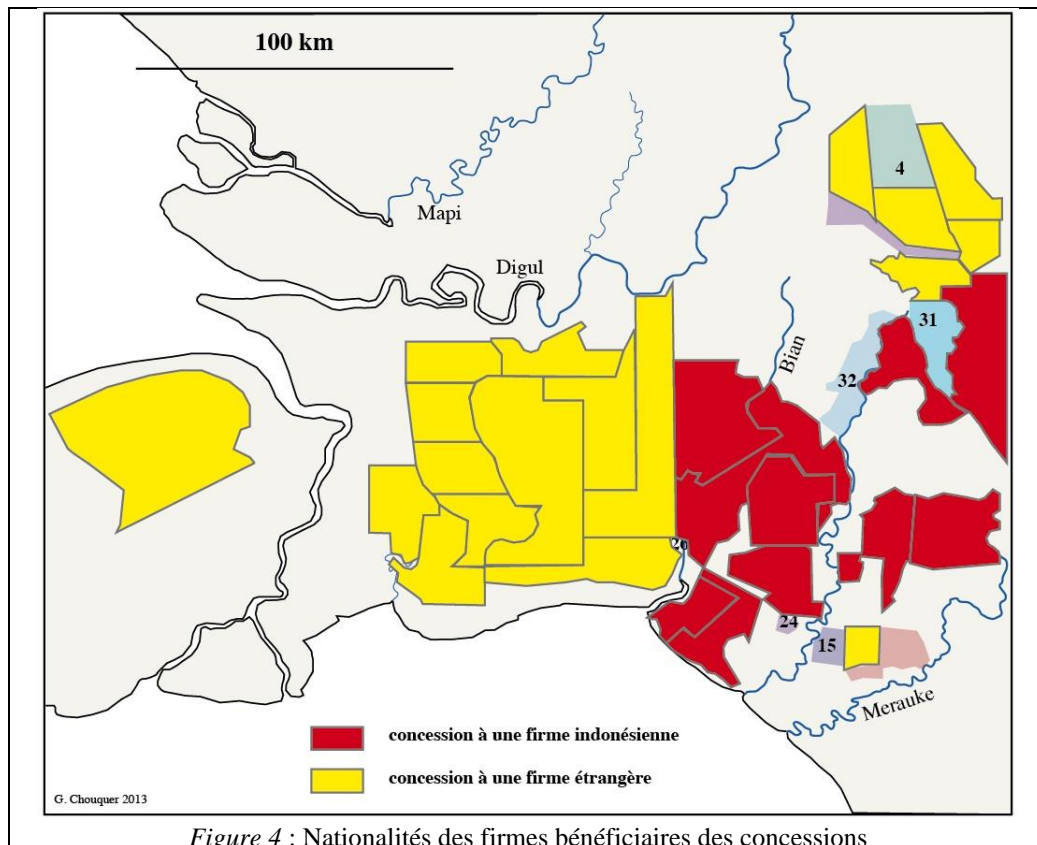


Figure 4 : Nationalités des firmes bénéficiaires des concessions

La situation observable en 2023

L'examen des couvertures aériennes disponibles permet d'analyser le développement du projet :

- les villages de colonisation de la première vague poursuivent leur implantation, notamment avec le développement de l'irrigation et le recours à de grands canaux-bassins qui entourent les villages et accusent leur géométrie déjà fortement marquée ;
- les grandes concessions du projet *MIFEE* commencent à s'implanter, surtout à l'est de la zone, et leurs vastes grilles d'exploitation entourent certains des précédents villages de colonisation, donnant l'image de villages enclavés.

La *Figure 5* donne l'expression des évolutions depuis une dizaine d'années. On constate que les grandes concessions du centre de la zone n'ont pas encore été suivies d'effet à deux exceptions près : *Groupe Korindo* et *Groupe Medco*. En revanche à l'Est et au Nord-Est, les périmètres se développent, en concurrence avec la zone des villages de colonisation.

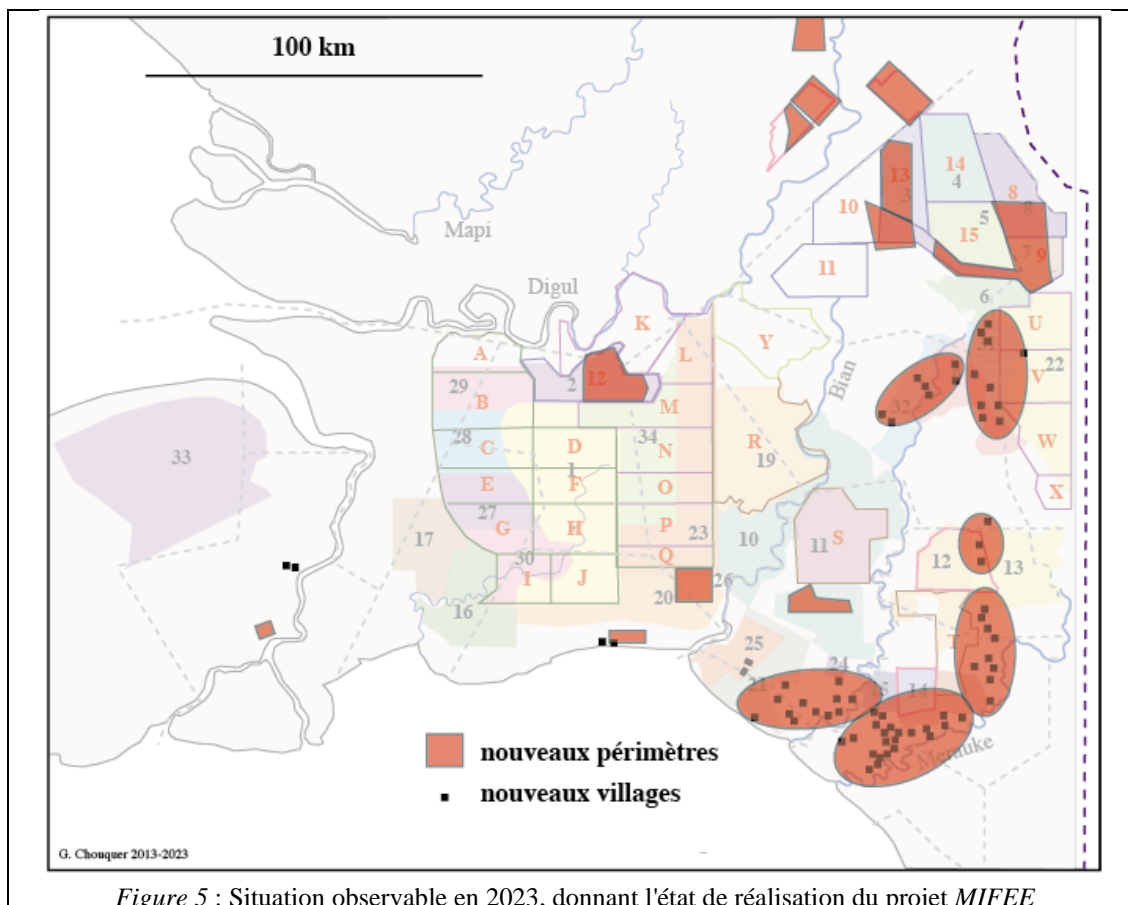


Figure 5 : Situation observable en 2023, donnant l'état de réalisation du projet MIFEE

Gérard CHOUQUER, membre de l'Académie d'Agriculture de France

Ce qu'il faut retenir :

Cette étude constitue un volet d'application et une suite de l'ouvrage consacré aux concessions massives de terre (Chouquer 2012). On y retrouve les mêmes aspects : difficulté à réunir la documentation ; date insuffisamment récente des couvertures aériennes et satellitaires ; différence marquée entre les projets, les concessions et les réalisations ; compétition avec d'anciens projets de colonisation agricole.

À terme, il sera intéressant de comparer les intentions et les réalisations, et de mesurer l'impact des évolutions des marchés de produits agricoles et de biocarburants sur les concessions.

Pour en savoir plus :

- Stéphanie BARRAL : *Plantations de palmiers à huile en Indonésie et déprolétarianisation*, dans *Études rurales*, n° 190, juillet-décembre 2012, p. 63-76.
- Gérard CHOUQUER : *Terres porteuses. Entre faim de terres et appétit d'espace*, Actes-Sud/errance, septembre 2012, 248 p.
- Gérard CHOUQUER : *Le front pionnier agricole en Indonésie orientale. Le projet "Merauke Integrated Food and Energy Estate"*, juillet 2023, 14 p. ; <https://manoma.hypotheses.org>