

Inégalités, pauvreté et choix alimentaires en France

France CAILLAVET

Laboratoire de Recherche sur la Consommation
CORELA-ALISS/INRA

***Economie de l'Alimentation
dans les pays industrialisés***

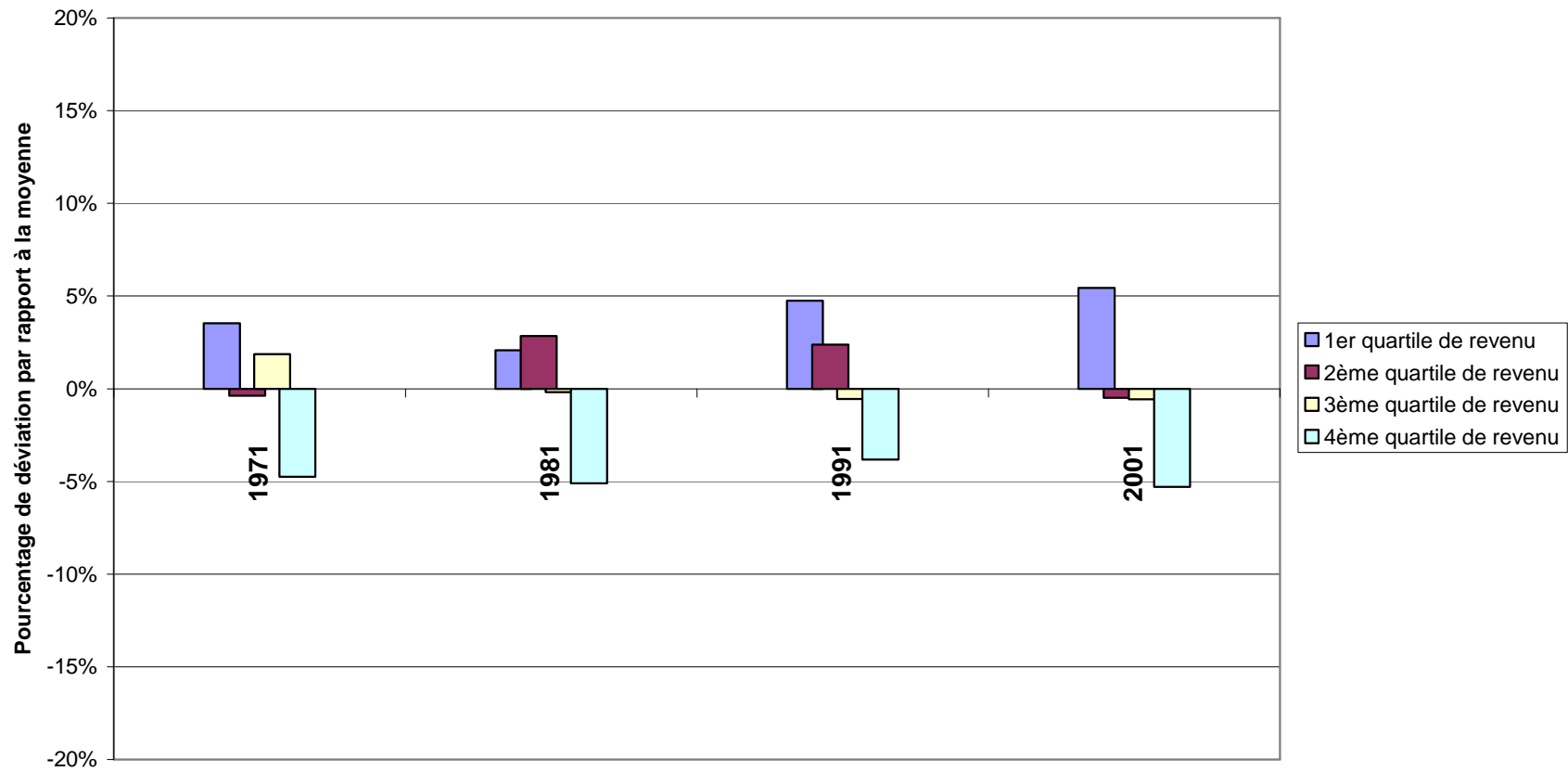
Académie d'Agriculture - 14 février 2007

Enjeux

- **Aggravation des inégalités nutritionnelles ?**
- **Que révèlent les « choix alimentaires » des populations pauvres ?**
- **Que peuvent les outils d'intervention économique pour les populations défavorisées?**

Evolution des disparités des apports énergétiques selon le revenu 1971-2001 *(Nichèle et al. 2005)*

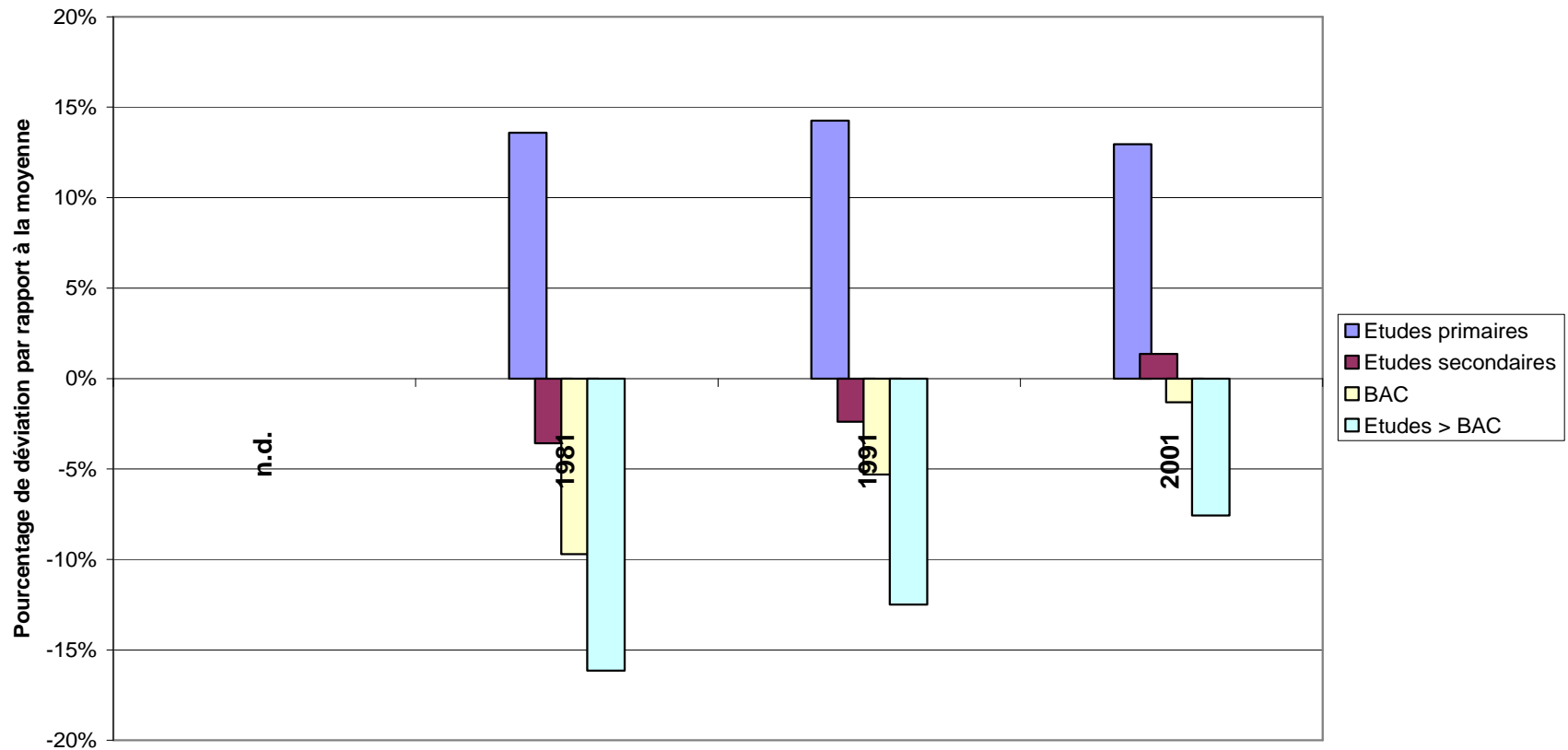
Figure 16 : Apports Energétiques Sans Alcool des achats de produits alimentaires par niveau de revenu



Sources: Enquête alimentaire INSEE et Panels de consommateurs SECODIP

Evolution des disparités des apports énergétiques selon l'éducation 1981-2001 *(Nichèle et al. 2005)*

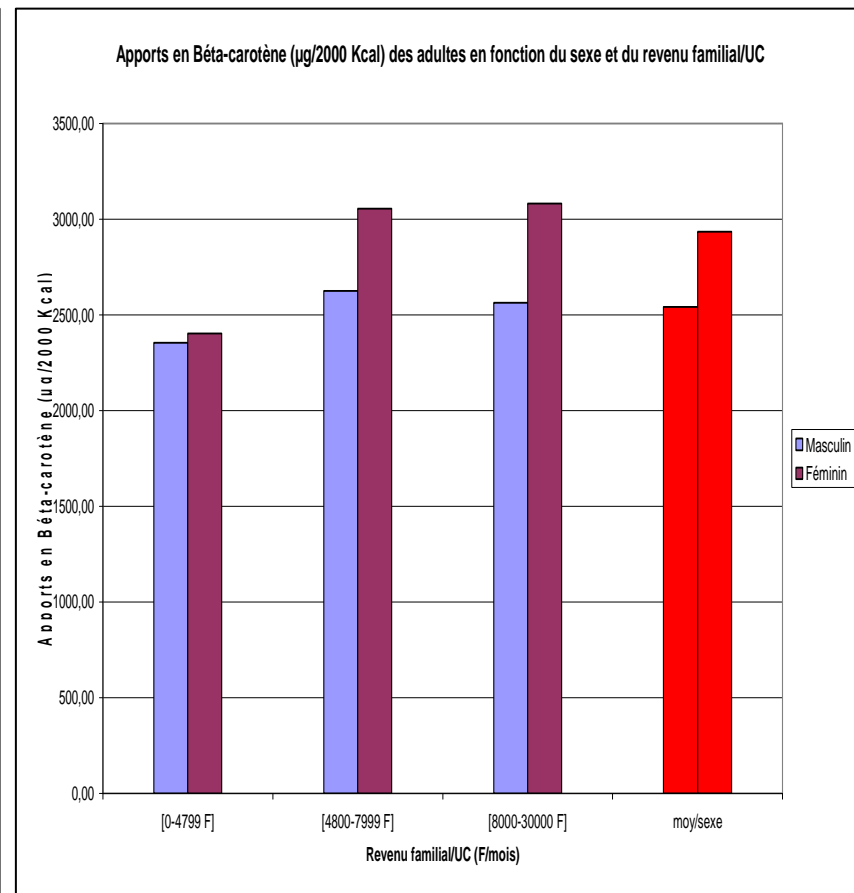
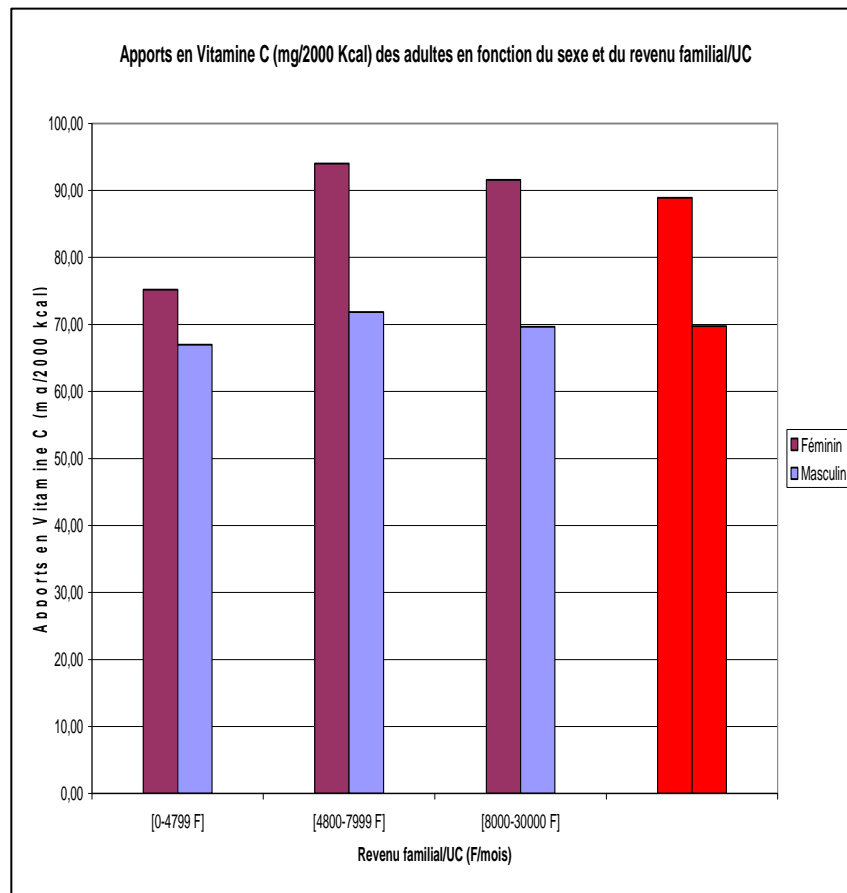
Figure 17 : Apports Energétiques Sans Alcool des achats de produits alimentaires par niveau d'éducation



Sources: Enquête alimentaire INSEE et Panels de consommateurs SECODIP

Apports en Beta-carotène et Vitamine C selon le revenu - Adultes

(Andrieu et Caillavet 2005, INCA 1999)



Plan

I- Une approche des inégalités par les budgets alimentaires : 3 marqueurs sociaux de la consommation

Quantités consommées
Structure de l'approvisionnement
Prix moyen d'achat

II- Coût de l'alimentation et recommandations nutritionnelles

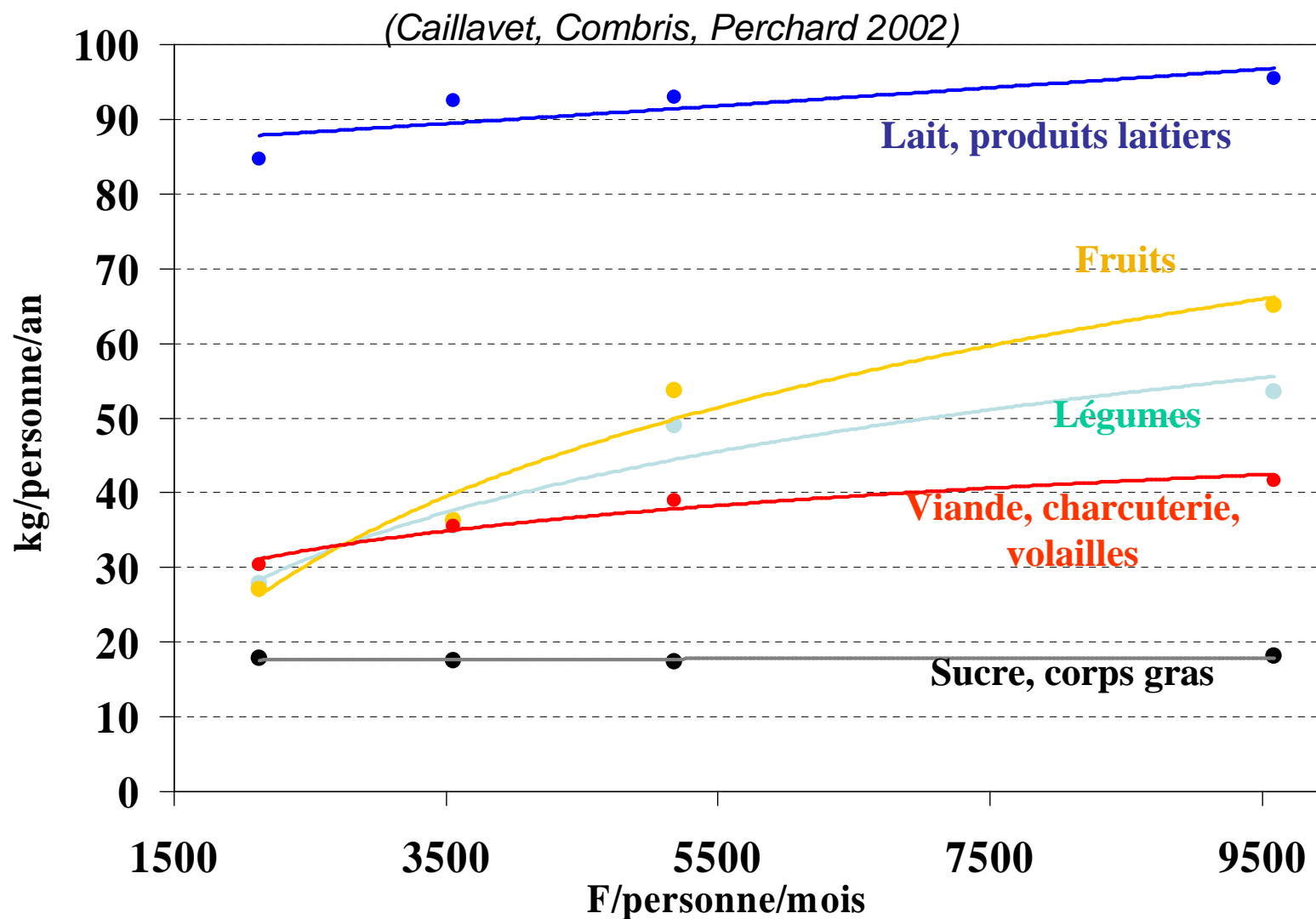
Dépenses alimentaires moyennes
Coût minimum de couverture des besoins nutritionnels
Rapport qualité nutritionnelle/prix des aliments

III- Peut-on cibler les plus défavorisés avec des politiques nutritionnelles?

Revenu
Prix: Taxation/subvention
Information
Ciblage

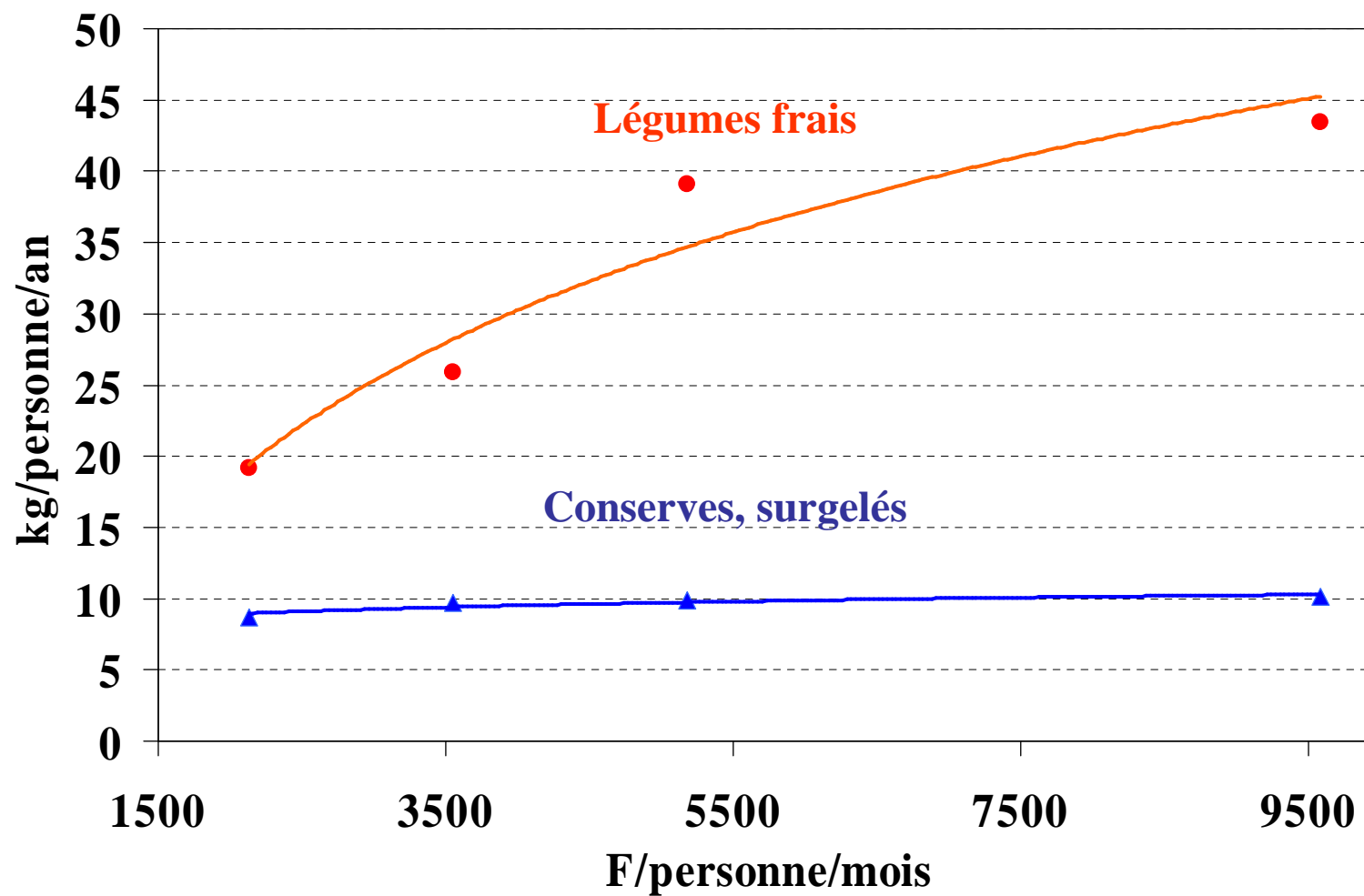
1- Quantités consommées et revenu

Groupes d'aliments



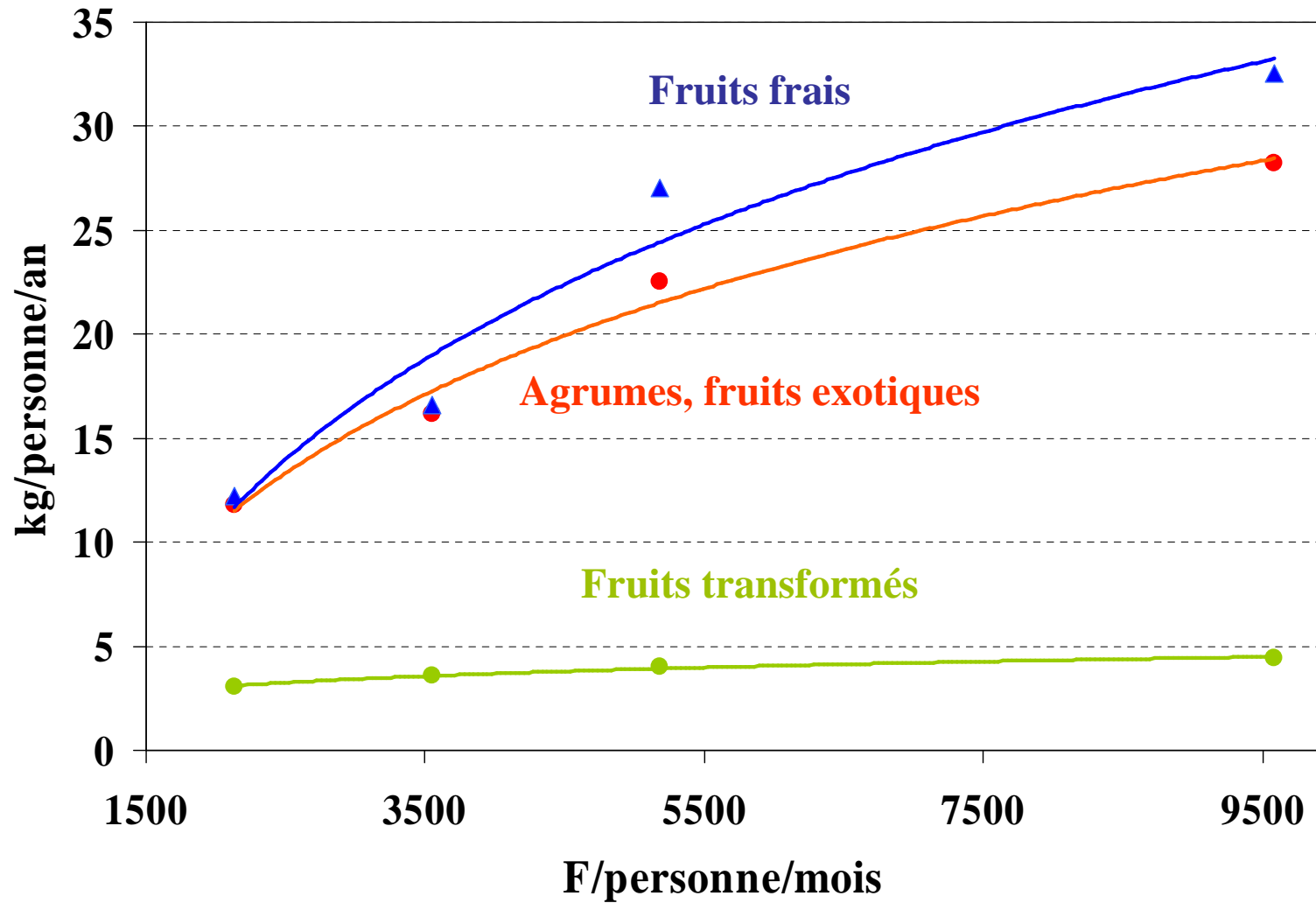
Principal marqueur: les FL frais

Les achats de légumes



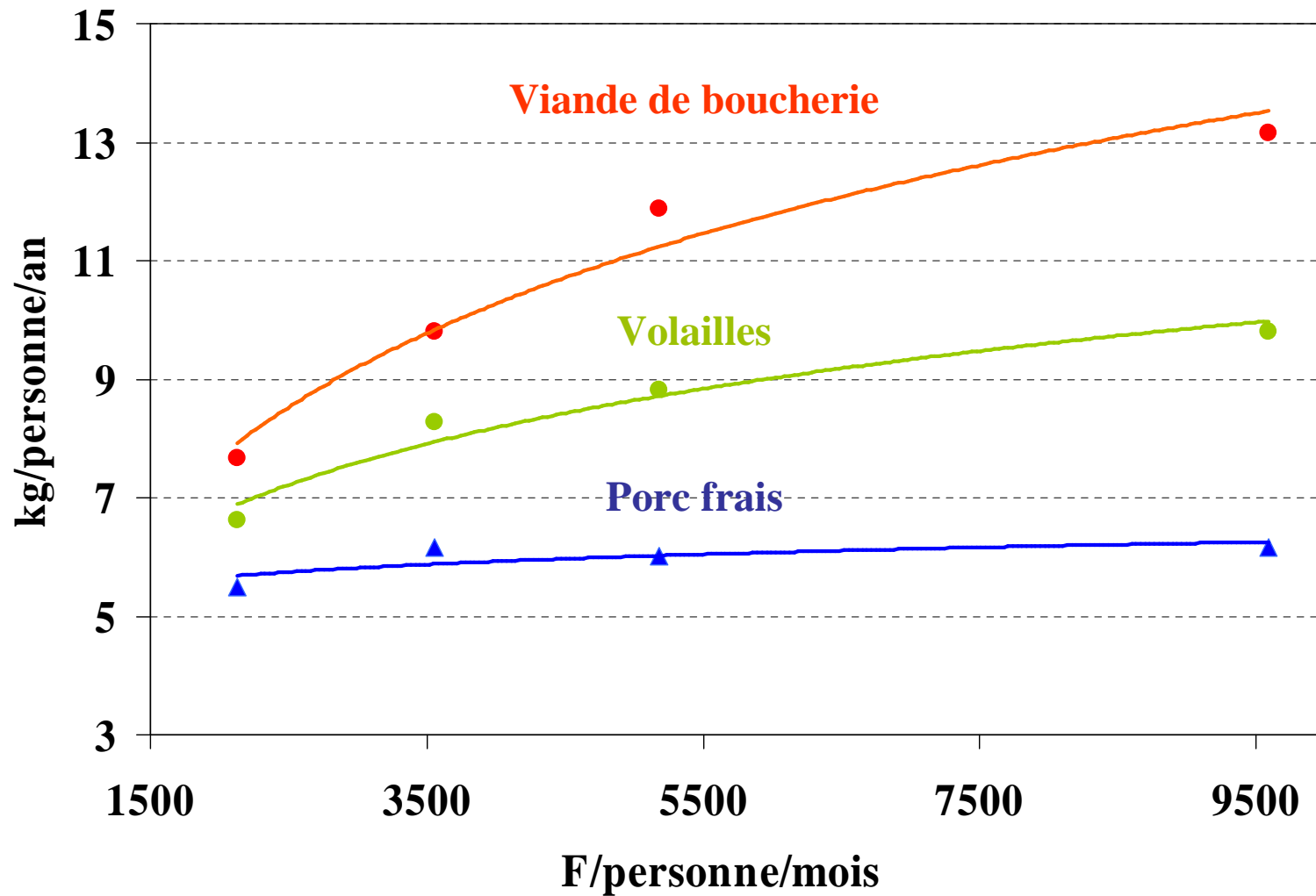
et surtout les fruits frais

Les achats de fruits



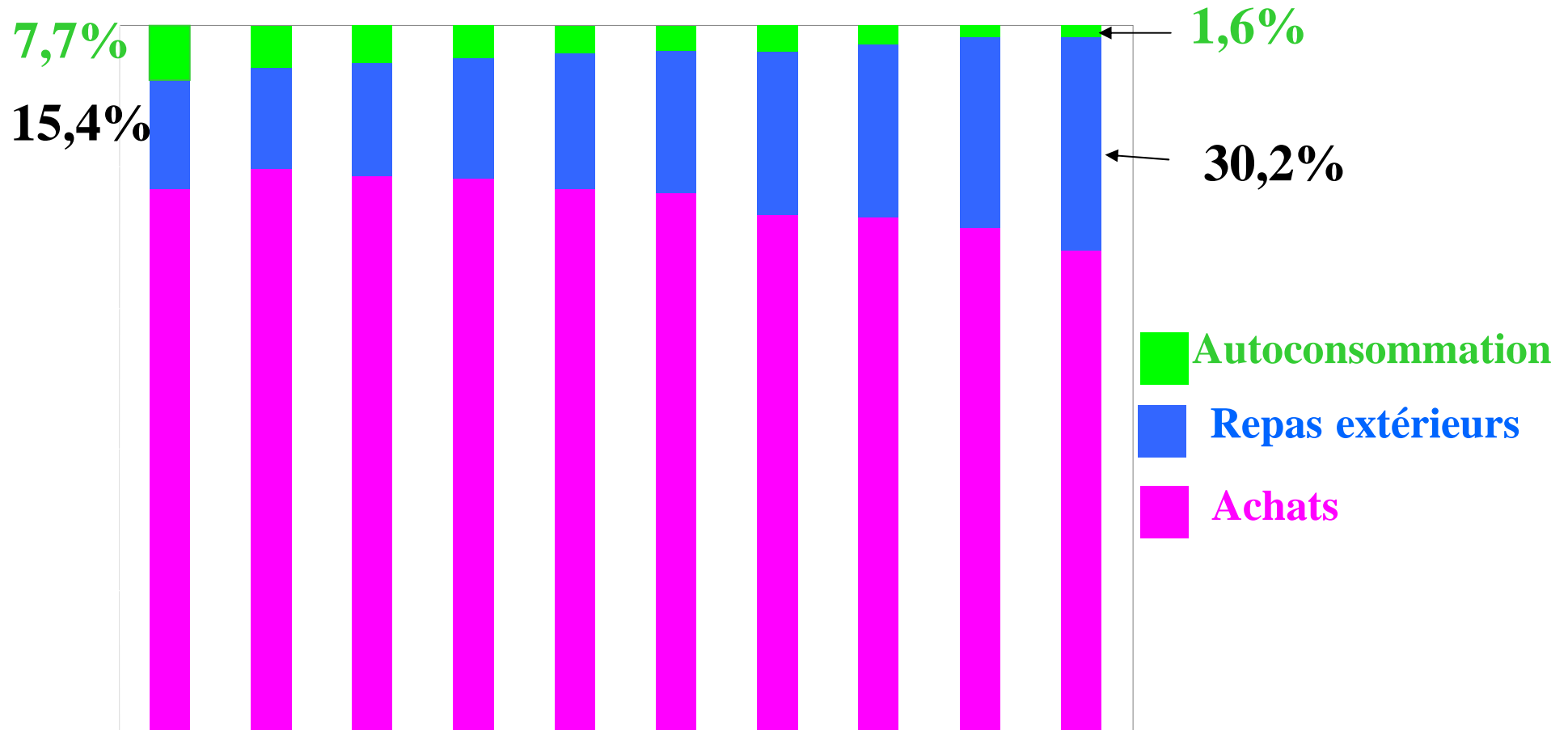
mais aussi la viande de boucherie

Les achats de viande



Approvisionnement alimentaire et niveau de revenu

(Caillavet et Momic 2004; Budgets de Famille 2000-01)



▶ D1 D2 D3 D4 D5 D6 D7 D8 D9 D10

▼ Déciles de revenus par unité de consommation

Des prix moyens d'achat toujours inférieurs

- **Calcul de la valeur unitaire** : €/kg

Dépenses / quantités par groupe de produits

- **Reflet des différences au niveau des stratégies d'approvisionnement**

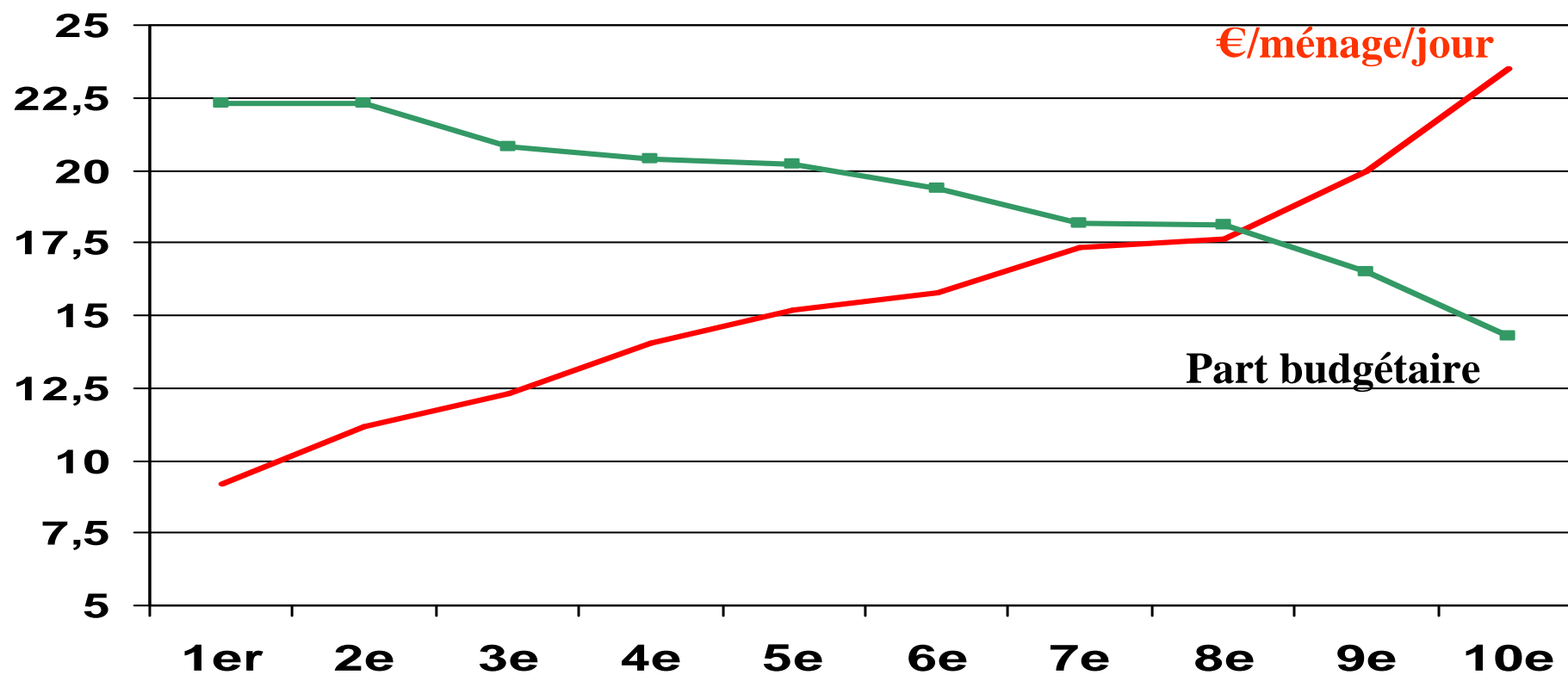
- Qualité des produits : type de morceau, teneur nutritionnelle,...
- Degré de préparation des aliments : frais, conserves, surgelés
- Conditionnement
- Achats en promotion
- Lieu d'approvisionnement : supermarché, petit détaillant...

Dépenses alimentaires des ménages pauvres (Budget de Familles 2000-01)

- **Une part budgétaire importante de l'alimentation**
 - En dessous du seuil de pauvreté: 23,5% (moy: 17%)
- **Faiblesse de la dépense par tête**
 - En dessous du seuil de pauvreté: 4€/jour (moy: 6,3)
(dont consommation à domicile 3,7€/jour)
 - Bénéficiaires d'aide alimentaire (ABENA): 2,6€/jour

Dépenses alimentaires et niveau de revenu

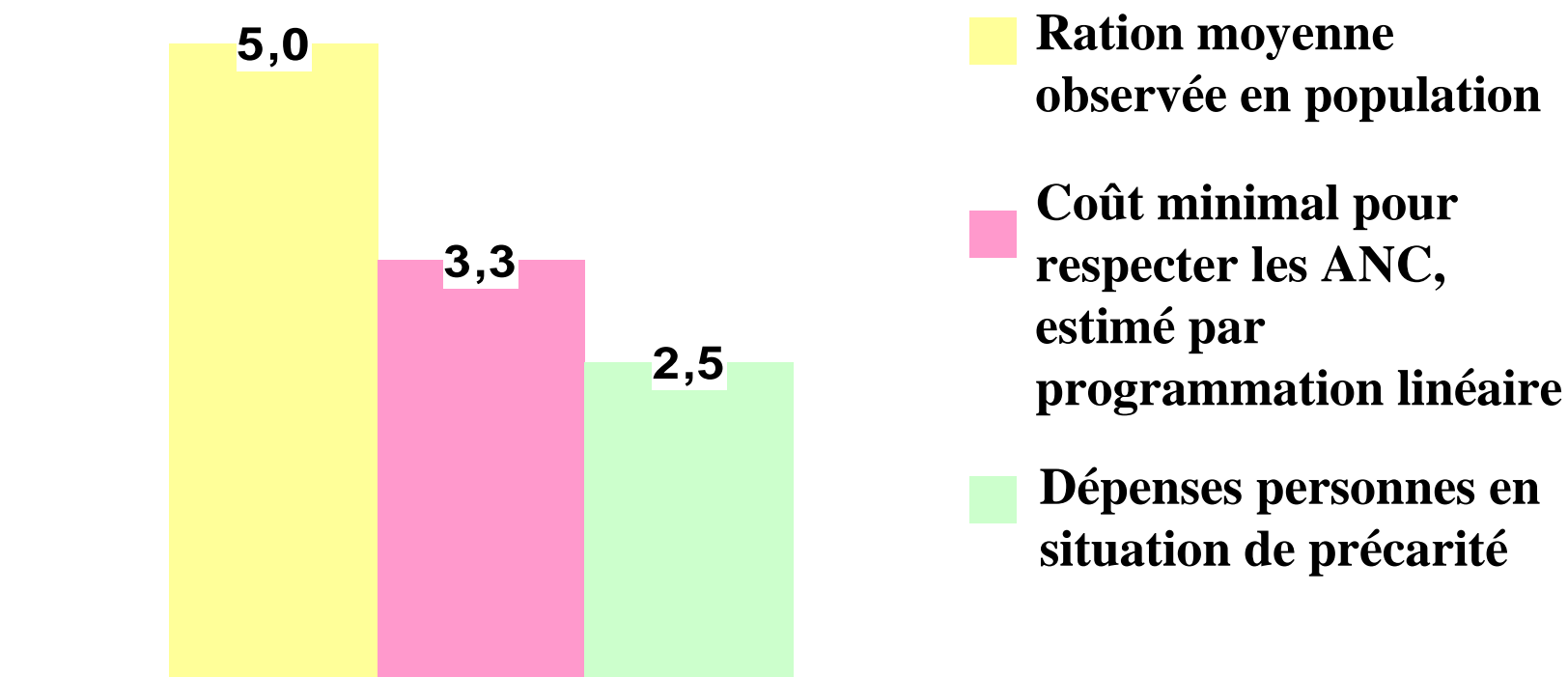
(Caillavet-Darmon, Budgets de Famille 2000-01)



Déciles de revenu des ménages

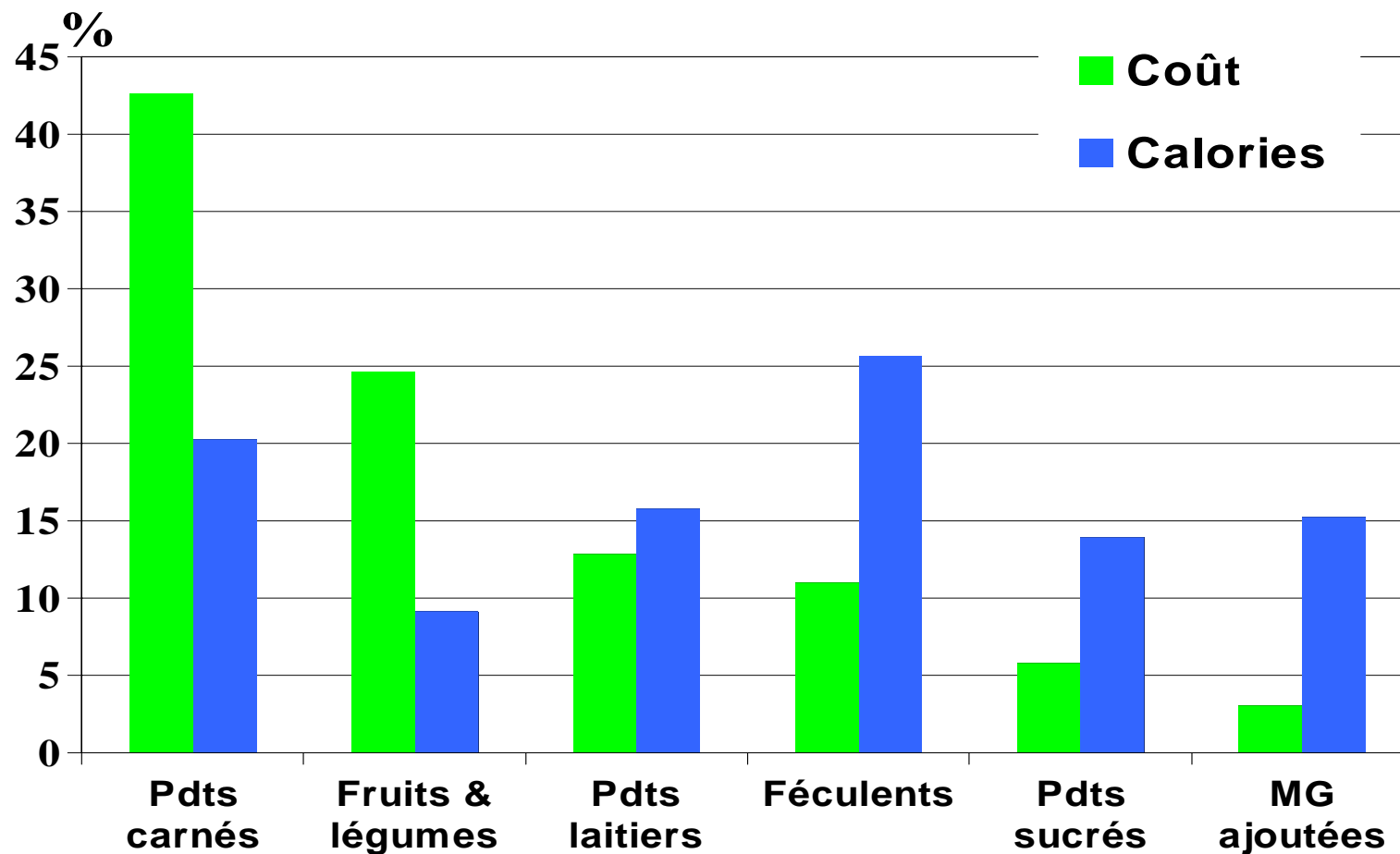
Coût minimal du respect de l'ensemble des recommandations nutritionnelles

(Darmon, Ferguson, Briend, 2005)



Hiérarchie énergie/coût des groupes d'aliments

(Darmon & Briand, NAFAS, 2003; Drewnowski & Darmon, Am J Clin Nutr, 2005)



Outils d'intervention économique à destination des plus défavorisés

Réduire les inégalités nutritionnelles

- Politique de revenu
- Politique de prix
- Politique d'information
- Intervention sur l'offre alimentaire

Peut-on cibler les populations défavorisées?

Politique de revenu

Réduire les inégalités nutritionnelles

- **Assurer un surcroît de consommation alim *et* le diriger vers les produits les plus sains**
 - Minimum social destiné à l'alimentation (contrôle des dépenses par produits?)
 - Bons en nature (ex: coupons fruits et légumes)
 - Aide alimentaire directe = politique sociale

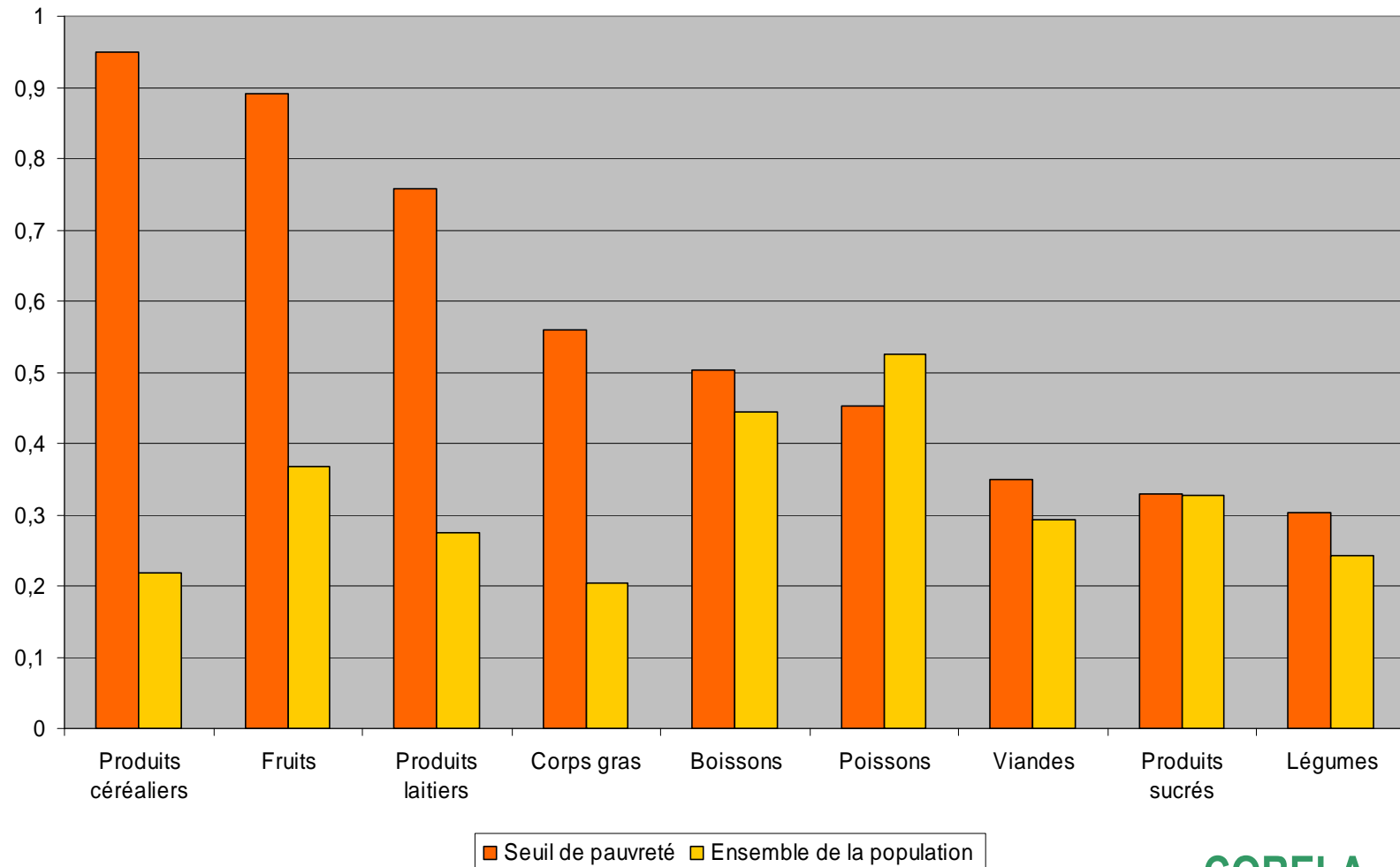
Pb de qualité nutritionnelle de l'aide alimentaire (Rambeloson 2006)

Impact d'une augmentation de revenu

ménages au-dessous du seuil de pauvreté / total

(Caillavet et Momic 2004, BDF 2000-01)

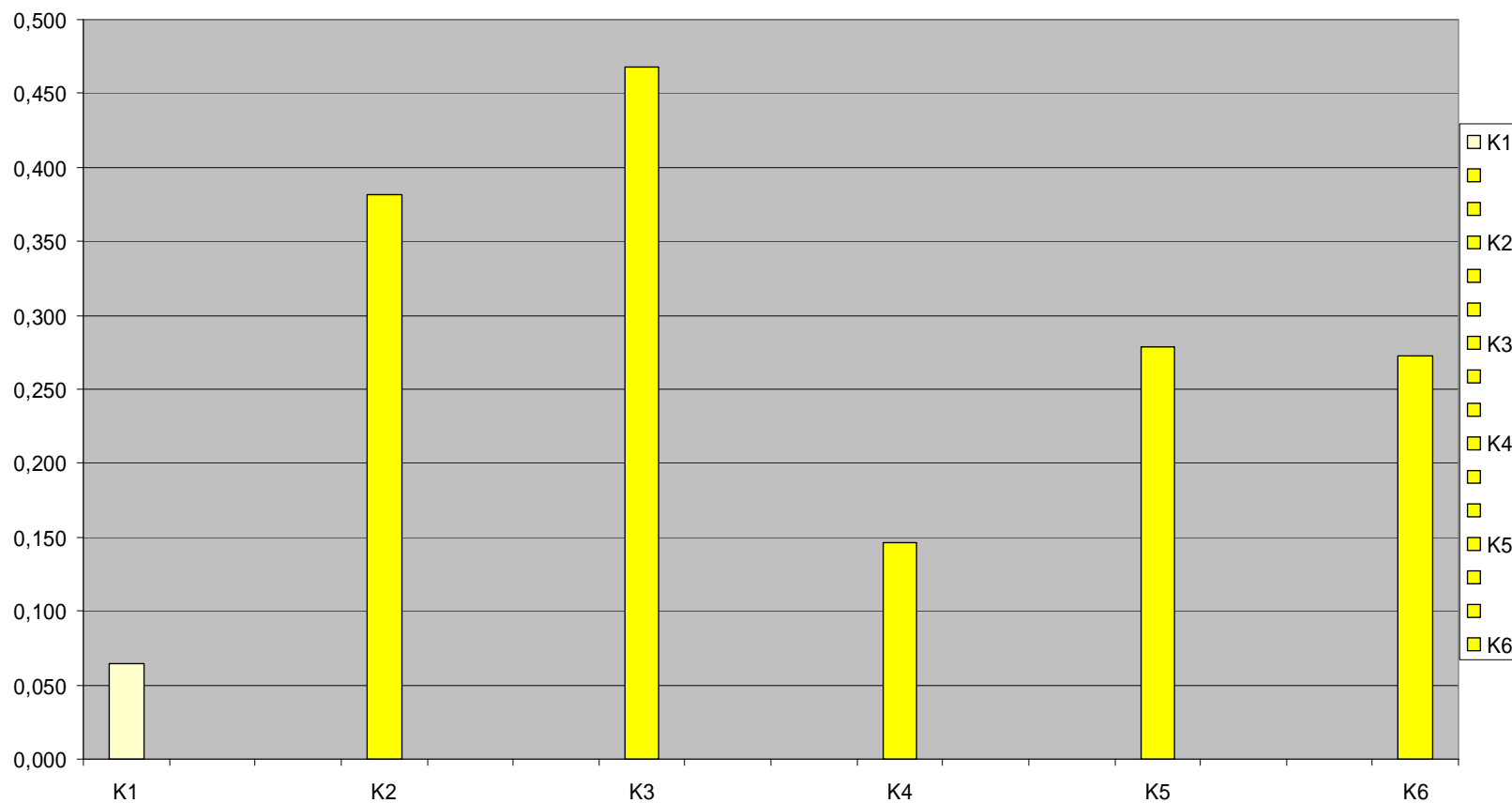
Elasticités revenu de l'alimentation



MAIS pour des ménages très contraints pas d'effet revenu

(segmentation de la demande de FL, Bertail et Caillavet 2003, Secodip 1997)

Elasticités revenu de la dépense totale en fruits et légumes



Une politique de prix n'est pas socialement neutre

Modifier les coûts relatifs des aliments selon leur intérêt nutritionnel

(aliments malsains plus coûteux, aliments sains moins chers)

- **Taxation (ex: corps gras)**

- Effet régressif: Renchérissement du budget alimentaire des ménages pauvres
- Effets de substitution : difficile d'apprécier l'impact final d'une variation du prix sur la consommation : Multiples impacts des prix

- **Subvention (ex: fruits et légumes)**

- Impact différent selon les catégories sociales

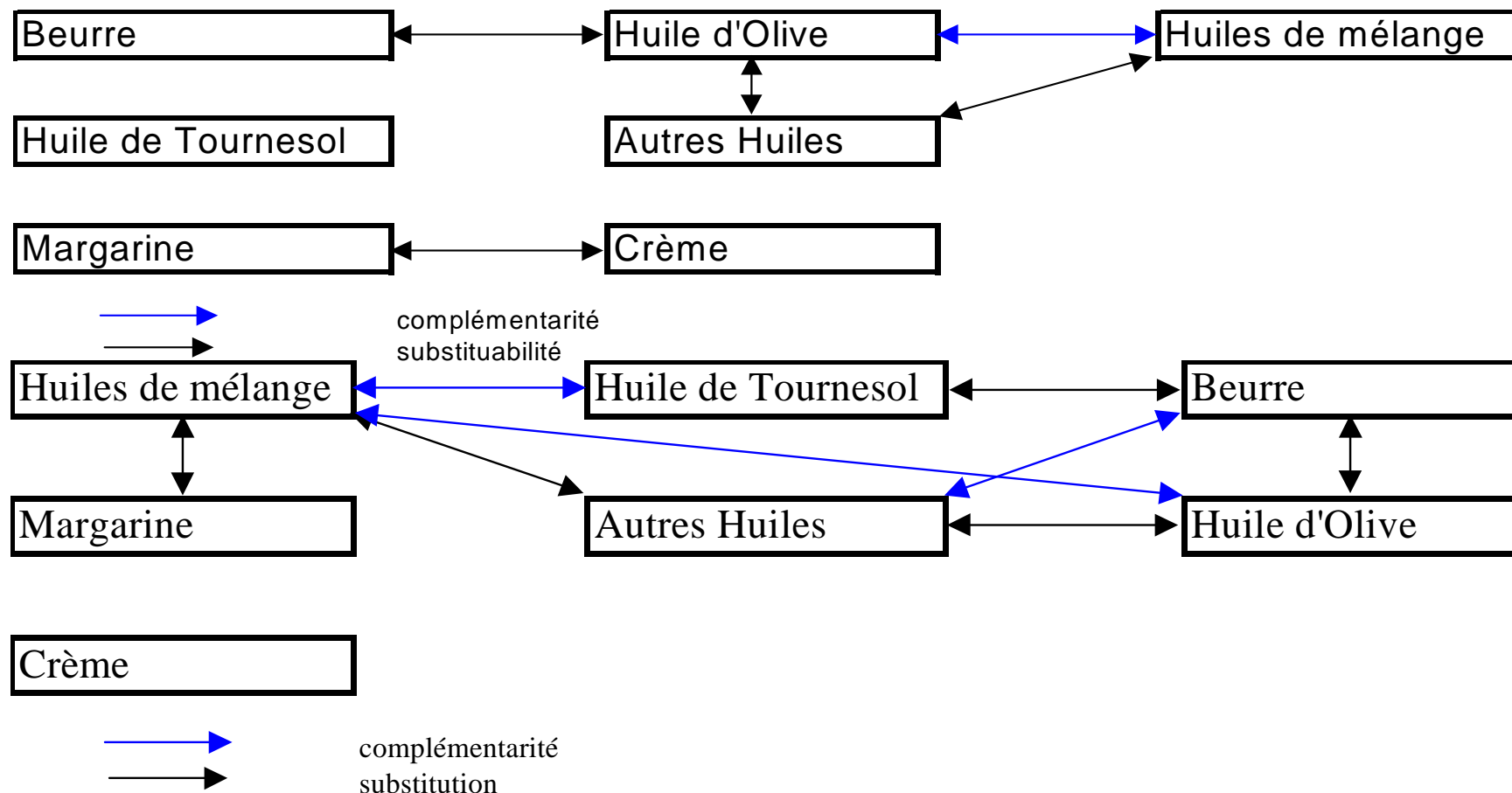
- **Réserves:**

- certains aliments ont à la fois des bonnes et mauvaises qualités nutritionnelles (ex: lait)
- Intervenir sur les aliments ou les nutriments?

- Relation alimentation et maladie ? (besoins énergétiques, activité physique...)

Taxer les CORPS GRAS

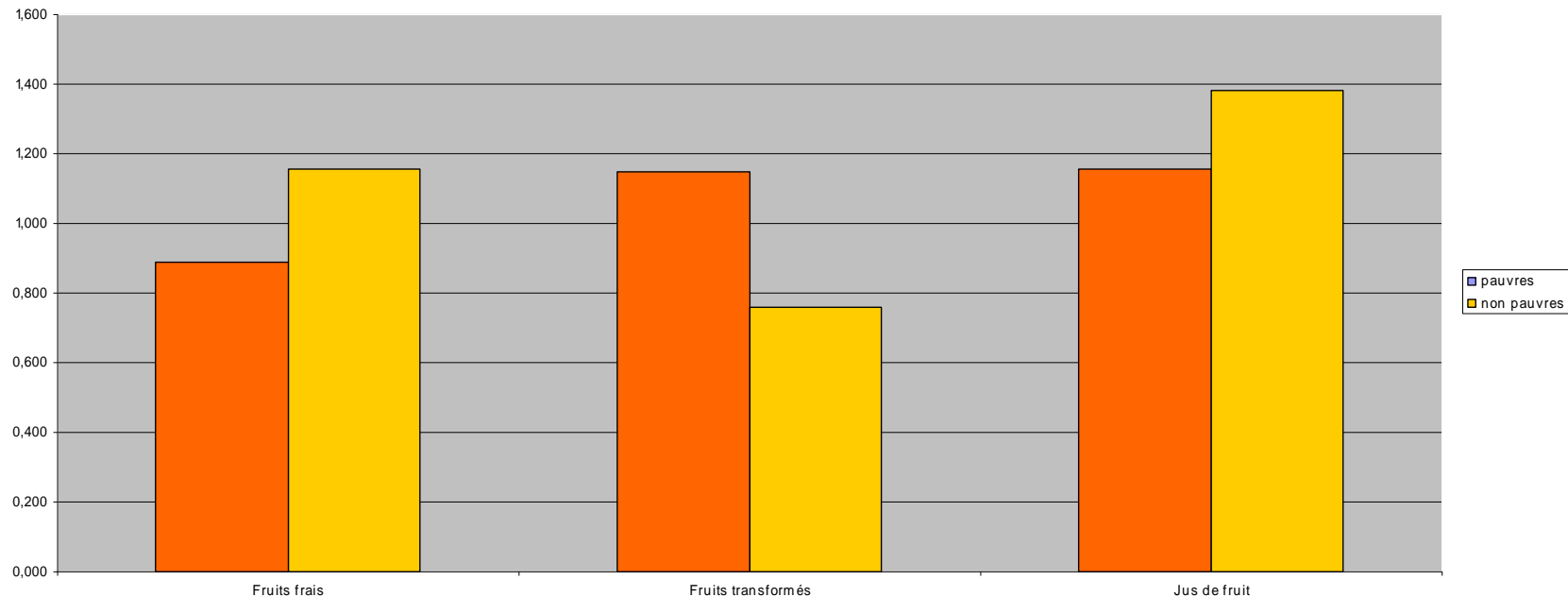
(Caillavet, Food Economics 2005)



- **Multiplicité des connexions** (Total/ Pauvres, Educ faible)
- **Quel impact final ? Difficile d'apprécier tous les effets d'une augmentation du prix (taxation) sur la consommation**

Impact d'une diminution de prix sur les achats de FRUITS

(Caillavet 2002)



La ré-allocation du budget des ménages pauvres se fait en priorité vers les FL transformés

Une diminution (subvention, baisse TVA) du prix des FL frais bénéficie davantage aux ménages aisés

Politique d'information et d'éducation

- **Endogénéité de l'information**
 - Qui la reçoit ? Qui l'assimile ?
 - Universalité de l'information? (adéquation individuelle de messages généralistes)
- Lien connaissance nutritionnelle – comportement alimentaire et de santé ? Rôle des anticipations
- **Impact des produits avec allégations nutritionnelles sur la consommation des pop. défavorisées**
 - Signalisation nutritionnelle des produits: attention portée à l'étiquetage et aux allégations?

Intervention sur l'offre alimentaire

Accessibilité à des produits bénéfiques pour la santé à un coût acceptable

- **Qualité des produits 1ers prix**

Contrôle de la qualité nutritionnelle :

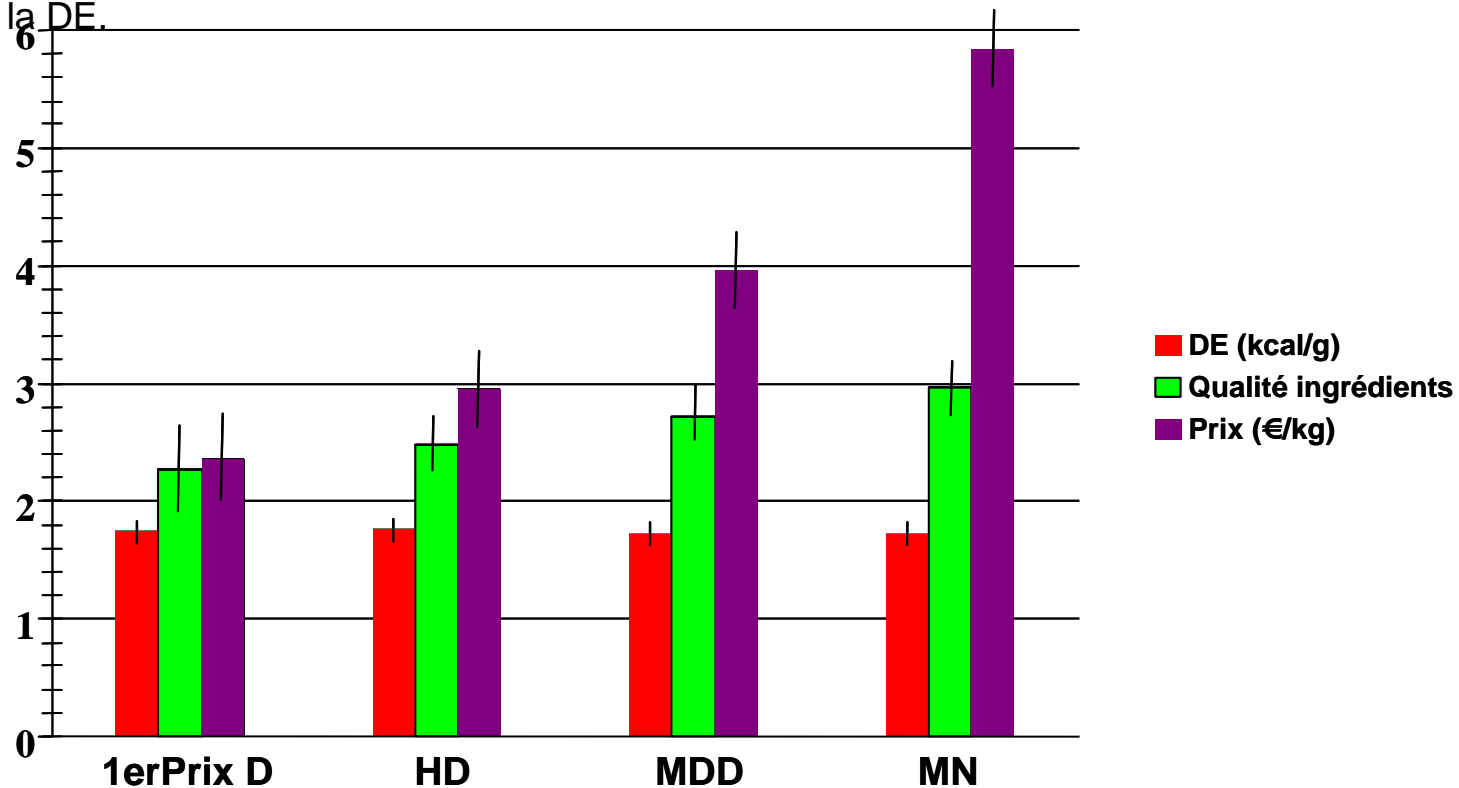
Rapport qualité nutritionnelle/prix satisfaisant : en GB, on peut conseiller les produits 1^{er} prix

(GB: Cooper et Nelson J Hum Nutr Dietet 2003)

17 plats préparés en France

(Joly, Maillot, Caillavet, Darmon 2006)

- Moyennes marginales estimées (et intervalles de confiance) du prix, de la densité énergétique, et du score de qualité des ingrédients (après ajustement pour la *catégorie* du produit)
- Les différences sont significativement différentes entre *marques* pour le prix et le score mais pas pour la DE.



Cibler les populations défavorisées ?

Mesures ciblées

- Politique de prix dans les circuits de consommation hors domicile : s'appuyer sur le milieu socio-professionnel et la ségrégation résidentielle (restauration d'entreprise et scolaire)
- Politique de revenu sur l'alimentation : coupons
- Politique d'information/éducation: ciblage par groupes de population en adaptant les messages aux habitudes alimentaires (cultures diverses, migrants)

Ciblage = stigmatisation ?

- Acceptabilité de coupons ?
- Politique éducative vers **tous** les enfants (information, ateliers)

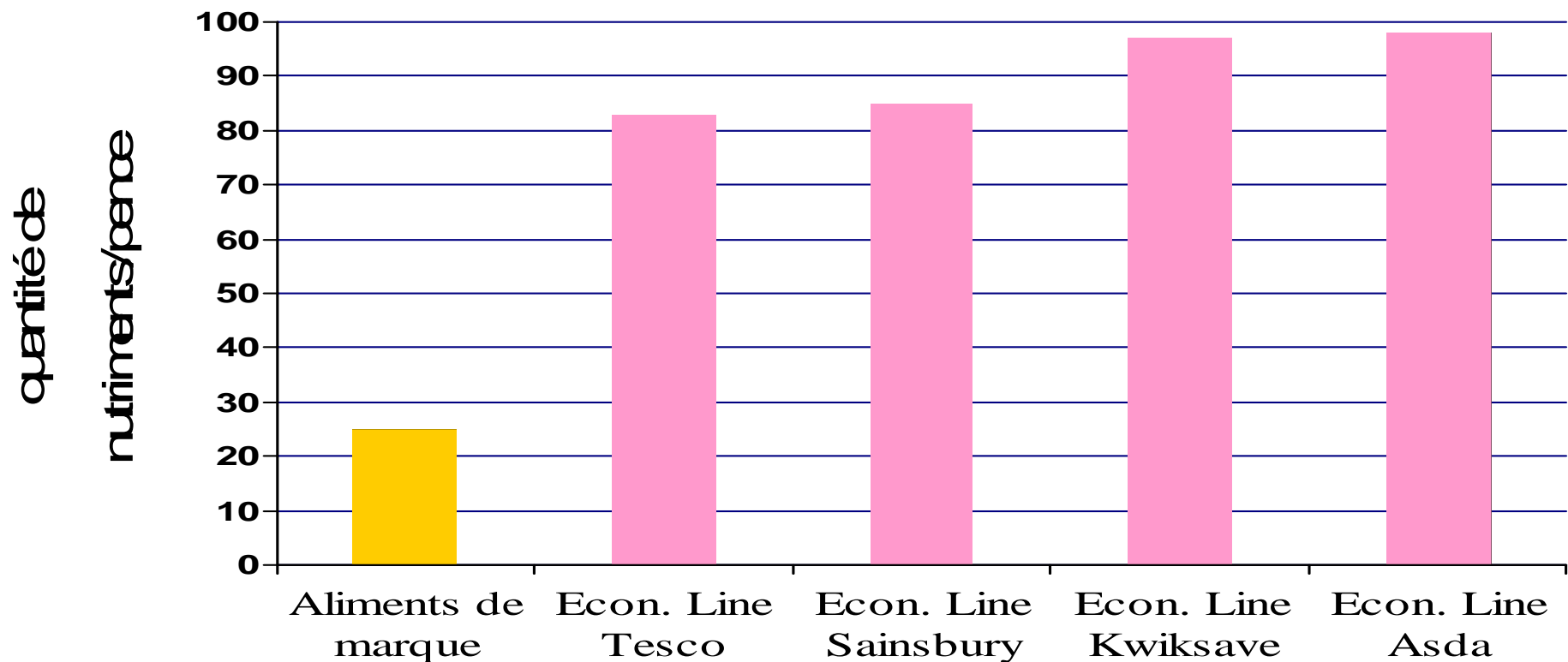
Conclusions

- **Les inégalités nutritionnelles sont encore fortes aux extrêmes de l'échelle des revenus**
- **Des stratégies de consommation adaptées à la faiblesse du budget**
- **Les contraintes budgétaires orientent vers une alimentation défavorable à la santé**
- **Au-dessus d'un certain seuil de budget: combinaison de politiques**
- **Ciblage = stigmatisation ?**

Qualité nutritionnelle des produits 1^{er} prix

(Cooper, J Hum Nutr Diet, 2003)

Rapport qualité nutritionnelle/prix des aliments "de marque" vs "1^{ers} prix"



Au sein d'une même gamme d'aliments,
il ne faut pas hésiter à conseiller les 1^{er} prix