
**LA TERRE AU-DESSUS, À L'INTÉRIEUR ET EN DESSOUS
L'ÉVOLUTION DE LA COMPLEXITÉ INSTITUTIONNELLE ET DES RESSOURCES
COMMUNES EN AMAZONIE**

par Eduardo S. **Brondizio**¹

Les deux dernières décennies ont continué à connaître des changements environnementaux à un rythme non durable. Les gouvernements nationaux et les politiques publiques ont été confrontés au défi d'utiliser les ressources naturelles à un rythme compatibles avec l'atténuation du changement climatique et la préservation de la biodiversité et, simultanément, de promouvoir la croissance économique par l'expansion de l'agriculture et la mondialisation des chaînes de ressources. Les populations locales ont été souvent menacées par l'expansion des intérêts économiques et ont réclamé une reconnaissance politique à travers des mouvements sociaux locaux liés aux programmes environnementaux mondiaux. En conséquence, nombre de nouveaux types d'arrangements institutionnels relatifs à des ressources communes ont été mis en place, impliquant les territoires autochtones et la conservation, les contrats de stockage de carbone (tels que REDD+), ainsi que les concessions de terres et de ressources aux projets agro-industriels et miniers. De nouvelles formes de systèmes de propriété, dans certains cas particuliers liés aux différentes composantes des ressources naturelles, sont créées d'une manière qui reflète des intérêts économiques et sociaux contrastés. En utilisant des exemples tirés de l'Amazonie brésilienne, y compris la cartographie historique des recoupement de ces arrangements institutionnels, nous montrons comment ces processus conduisent à une matrice sociale et territoriale complexe alors que la terre et les ressources communes représentent des symboles de l'identités culturelles locales et les droits territoriaux, des programmes globaux de conservation et d'atténuation du changement climatique, et des frontières économique de l'agriculture et des chaînes de ressources mondiales. Pour représenter l'évolution de cette matrice des intersections institutionnelles, économiques et symboliques, nous utilisons la métaphore de « *la terre au-dessus, à l'intérieur et au-dessous.* »

Nous avons choisi une sous-région de l'Amazonie connue comme la basse Amazonie, où plusieurs études de cas ont été réalisées sur les institutions et les changements de la terre, mais souvent au niveau local. Nous tentons ici d'aborder une approche plus large, car plusieurs zones avec des histoires uniques précédemment analysées dans les études de cas se sont intégrées dans un ensemble régional entre 1975 et 2010. Dans la région étudiée, nous avons choisi trois types d'intersections institutionnelles pour illustrer « la terre au-dessus, au-dessous et à l'intérieur » (Figure 1). Nous montrons que ces lieux, chacun contenant des ensembles uniques d'acteurs avec des visions et des valeurs environnementales, se sont intégrés entre 1975 et 2010 à travers des réseaux routiers et la régularisation foncière. Les régimes de propriété créés par l'Etat et le gouvernement fédéral, afin de régulariser la terre à différents points dans l'histoire récente de la région, ont été souvent influencés par des acteurs extérieurs à la région, avec des intentions différentes. Il en est résulté une augmentation frappante de la complexité et des affrontements institutionnels horizontaux et verticaux, exprimant différentes valeurs environnementales. Pour chaque cas, nous discutons le processus historique qui souligne la création d'un régime de propriété, les acteurs impliqués dans le processus, et les impacts potentiels actuels et futurs.

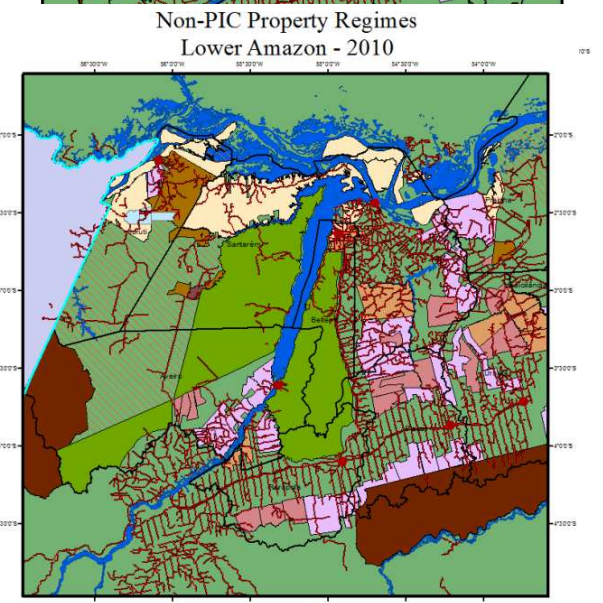
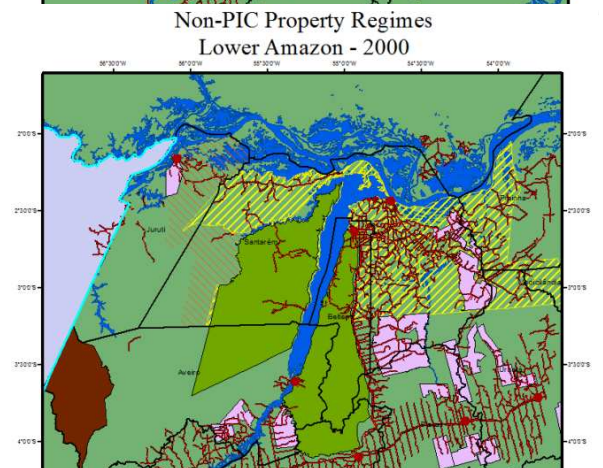
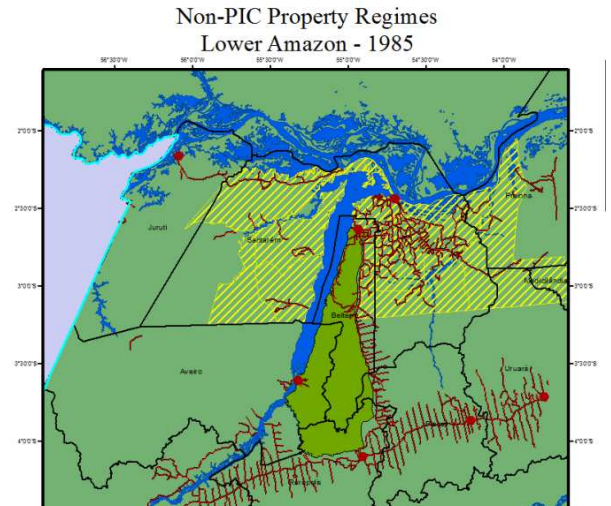
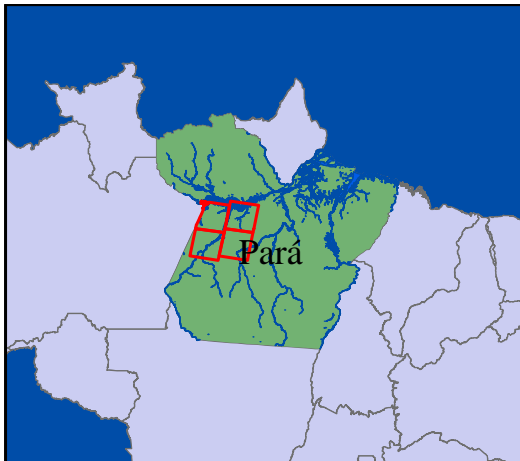
Nous discutons les implications de ces processus pour la gestion à long terme des ressources communes et pour la recherche sur les institutions et l'environnement. Cela inclut une plus grande attention au rôle des valeurs humaines et des vues sur l'environnement, la sensibilité croissante de la politique identitaire, et la limitation des

¹ Professeur d'anthropologie, Université d'Indiana, Bloomington (USA). Professeur invité (2012-13) IHEAL, Université Paris 3.

Communication préparée en collaboration avec : *Nathan Vogt* (INPE, Brésil), *R. Araujo* (INPE-MPEG, Brésil), *F. M. Le Tourneau* (CREDA/IHEAL, U. Paris 3)

arrangements institutionnels segmentés pour faire face aux problèmes qui transcendent les échelles associées aux ressources communes.

Figure 1 : L'évolution de la complexité institutionnelle de la basse Amazonie



Legend

- % Municipal Capitals
- Municipality Limits
- Road and Trail Network - 2010
- Primary Rivers
- Federal Conservation Unit
- Federal Land in Process of Land Tenure Regularization
- State Land in Process of Land Tenure Regularization
- Mining Concession
- Federal Smallholder Settlement Project
- State Smallholder Settlement Project
- State Agro-Extractive Settlement Project
- Federal Agro-Extractive Settlement Project
- Federereral Conservation Settlement Project
- Federal Public Forest for Timber Concessions