



Paris, France  
06/12/2023



Prof. Lahcen KABIRI, GGPGO, FSTE-UMI : [l.kabiri@umi.ac.ma](mailto:l.kabiri@umi.ac.ma)  
Et président l'association AOFEF : [aofep2001@yahoo.fr](mailto:aofep2001@yahoo.fr)

# Agriculture Oasienne



The African  
Academy of Sciences

## SOMMAIRE

Introduction

Contexte et enjeux des Oasis

Contexte et enjeux des Oasis et accord de Paris

Connaissances traditionnelles et conservations des moyens de subsistance des communautés locales





Les oasis sont habitées au Maroc par plus de 2 millions d'habitants (plus de 6% de la pop du Maroc. Leur superficie est de 115.563 km<sup>2</sup>, soit 15 % du territoire national (DAT, 2004). Les principales provinces oasiennes du Maroc sont : Figuig, Errachidia, Tinghir, Ouarzazate, Zagora, Tata, Guelmim, Assa Zag et Tiznit.

**Les zones arides  
abritent près de 2  
milliards d'habitants**

# Contexte et enjeux des Oasis du Maroc

Les oasis disposent d'un patrimoine naturel, culturel et architectural exceptionnel

## Patrimoine naturel

Une flore et une faune uniques caractérisées par une forte biodiversité

- Une flore riche et diversifiée
- Une faune singulière et adaptée



Gouvernance et partage de l'eau

## Patrimoine culturel

### Traditions folkloriques

- Ahidouss, Chansons, danses, musique, fantasias...



### Gastronomie

- Tanourt, Amlou, pain Tafernout, couscous Baddaz



### Artisanat

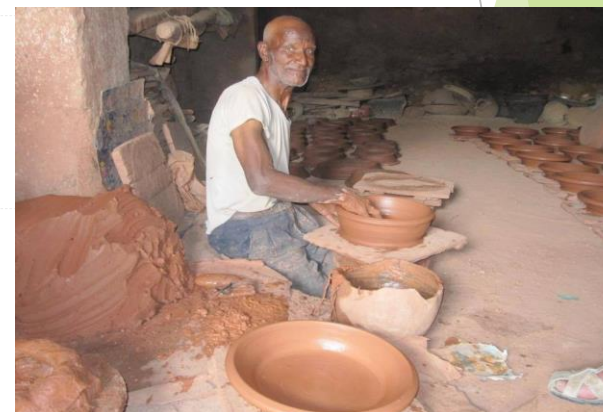
- Tapis, poterie...



## Patrimoine architectural

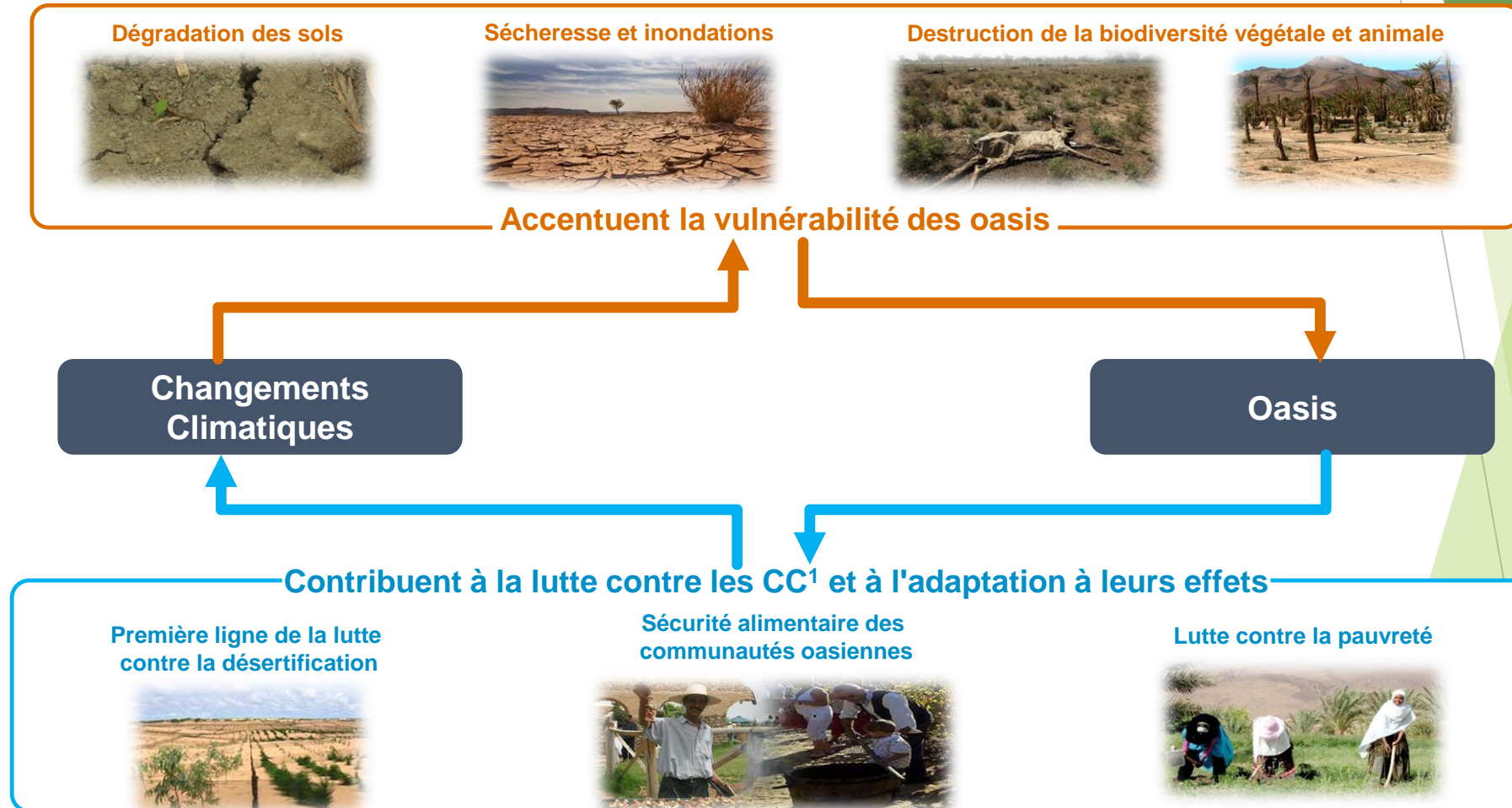


Kasbat Ait Ben Haddou, Ouarzazate



# Contexte et enjeux des Oasis

## Les oasis face au changement climatique





# Contexte et enjeux: Oasis

Les oasis sont prises dans un cercle de dégradation déclenché par diverses agressivités dont celle du changement climatique qui menacent leur pérennité

Le comportement humain et le changement climatique menacent l'équilibre naturel des zones oasiennes

Exode rural en raison de la faiblesse des activités économiques

- Faiblesse des revenus tirés des activités agricoles
- Manque d'infrastructures (santé, éducation, etc.)



Baisse de la productivité agricole et recrudescence des maladies des cultures



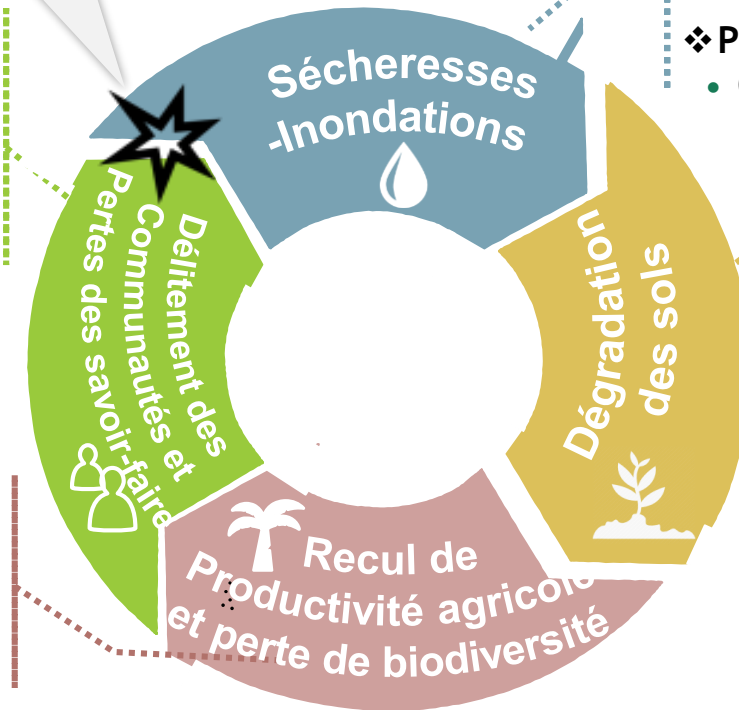
❖ Pénurie d'eau

- Précipitations limitées
- Abaissement du niveau des nappes (tarissement

khettaras, sources, puits)

❖ Pluies intenses

- Crues des cours d'eau



Désertification et érosion

- Perte de terrains cultivés (érosion hydrique et éolienne)
- Désertification par dégradation du couvert végétal (au moins 3% /an)
- Salinisation des sols



Ce cercle est souvent aggravé par une urbanisation peu contrôlée et non respectueuse du style oasien



## Les oasis constituent des espaces de productions agricoles exemplaires

### Des techniques agricoles oasiennes uniques

Les oasis sont des zones de productions agricoles intensives dans une région dominée par un climat aride

- Présentes depuis des millénaires
- Capacité de résistance aux nombreuses contraintes climatiques à travers le temps

Des techniques d'irrigation ancestrales spécifiques

- e.g. Khetara et Séguias, systèmes uniques d'exploitation et d'économie de l'eau



*Seguia, canal d'irrigation à ciel ouvert*



*Puits de Khetara*

La zone cultivée d'une oasis est traditionnellement constituée de **trois étages superposés** :

- Strate arborée (palmier dattier)
- Strate arbustive avec les arbres fruitiers
- Strate herbacée au travers des plantes basses (maraîchage, fourrage, céréales, plantes aromatiques)

### De nombreux produits du terroir issus des oasis



**+650 variétés de dattes**  
*attes Mejhoul, Aguellid, Jihl, Daglet Nour, Barhi, Soukari)*



*Miel des abeilles jaunes sahariennes*



*Henné et rose à parfum*



**Plantes aromatiques et médicinales (safran, thym...)**





# Contexte et enjeux: Accord de Paris

Les parties reconnaissent officiellement la nécessité de protéger les écosystèmes les plus vulnérables...

"[...] protéger les populations, les moyens d'existence et les écosystèmes, en tenant compte des besoins urgents et immédiats des pays en développement, parties qui sont particulièrement vulnérables aux effets néfastes des changements climatiques.« *Accords de Paris – Article 7*

... et encouragent à un traitement de ces enjeux par des actions d'adaptation respectant les spécificités de chaque écosystème...

"tenir compte [...] des données scientifiques et, selon qu'il convient, des connaissances traditionnelles, du savoir des peuples autochtones et des systèmes de connaissances locaux, en vue d'intégrer l'adaptation dans les politiques et les mesures socioéconomiques et environnementales pertinentes, s'il y a lieu.« *Accords de Paris – Article 7*

tout en appelant à une forte coopération internationale au profit des zones les plus vulnérables

"Les Parties reconnaissent l'importance de l'appui et de la coopération internationale aux efforts d'adaptation et la nécessité de prendre en considération les besoins des pays en développement parties, notamment de ceux qui sont particulièrement vulnérables aux effets néfastes des changements climatiques.« *Accords de Paris – Article 7*

## Connaissances traditionnelles et conservations des moyens de subsistance des communautés locales

**APAC** (Aire du Patrimoine Autochtone et Communautaire) ou territoires de vies, ont été identifiées et caractérisées dans les zones oasiennes. Les APAC sont définies par l'Union Internationale de Conservation de la Nature (IUCN) comme « des écosystèmes naturels ou modifiés, porteurs de valeurs significatives, de biodiversité, de bénéfices écologiques et de valeurs culturelles, historiques, volontairement conservées par les communautés locales par l'intermédiaire du droit coutumier ou autre moyen efficace ».

**Nécessité de maintenir les équilibres fragiles de ces systèmes uniques**

**Importance des connaissances et pratiques traditionnelles des communautés locales oasiennes**

# Trois caractéristiques importantes pour de l'APAC

1

Un communauté locale bien définie entretient une relation étroite et profonde avec son territoire et son environ / Site ancrée dans la culture locale, le sentiment d'identité et/ ou la dépendance pour la subsistance et le bien être;

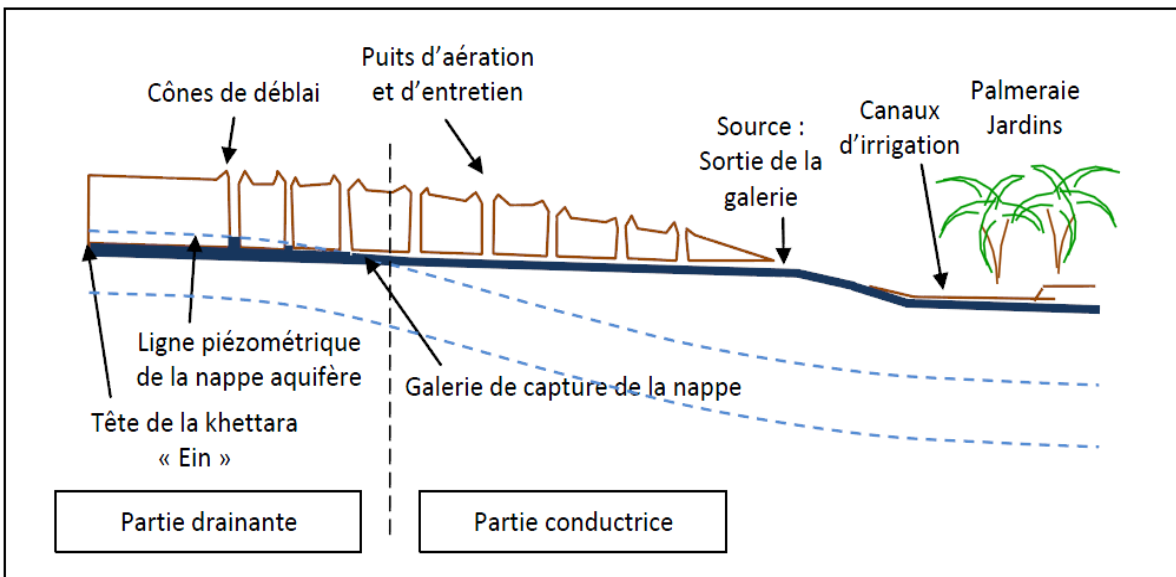
3

Les décisions et les efforts de gestion de la communauté locale ont conduit à la conservation d'habitats, d'espèces, de la diversité génétique, de fonctions et de bénéfices écologiques et des valeurs culturelles associées,.

2

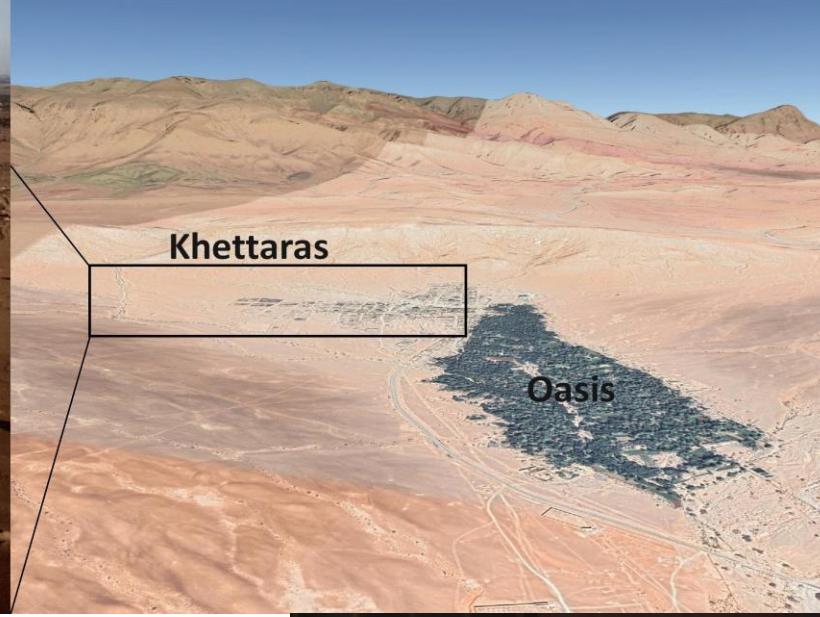
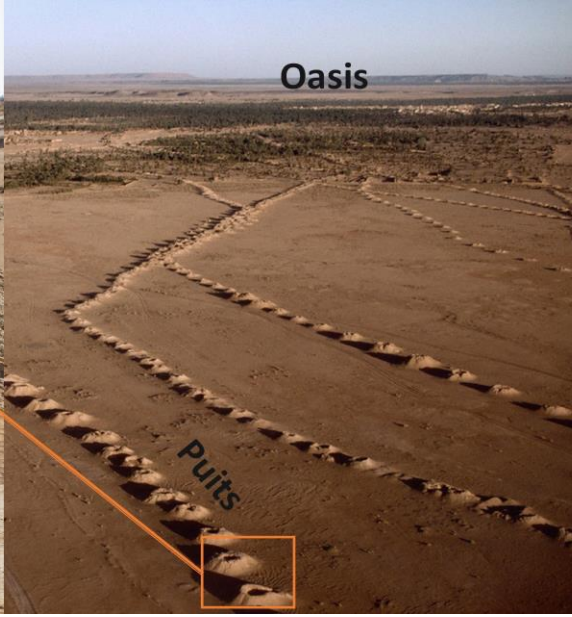
La communauté locale à- travers une institution locale- qui est la Jmaa est le principal acteur dans le processus décisionnel de gestion de ce site. Elle collabore avec d'autres parties prenantes, mais les décisions et la gestion locale sont prédominantes;

L'agriculture est jusqu'à aujourd'hui la principale activité économique dans cette oasis, à l'image de la majorité des oasis du Sud-Est du Maroc. Les oasis sont des agro-systèmes originaux fondés sur des interactions équilibrées entre l'Homme et le milieu, dans un environnement aride à désertique très hostile.



**La khattarat** de l'APAC Tighfert est d'une longueur de plus de 10km. Son débit varie selon la pluviométrie. Il peut être important durant les années pluvieuses ( $\approx$  jusqu'à 40 l/s) et faible (3 l/s) durant les années de sécheresse. Actuellement, il est plus de 7 l/s. La superficie irriguée est entre 10 à 15% du potentiel existant qui avoisine les 80 ha. Le tour d'eau est de 12 j.

Cette khattarat assure le maintien des modes de vie ancestraux et couvre les besoins de la communauté locale en **eau, nourriture, énergie, fourrage, revenus**. L'existence et le fonctionnement de cette technique hydraulique ingénieuse permettent tout particulièrement, de conserver des **savoirs ancestraux et jouent un rôle de filet de sécurité** lors de périodes de stress et de besoins accrus. Elle constitue une fondation de **l'identité culturelle et une forme de fierté**, renforçant par la gouvernance locale, les droits et responsabilités de la population locale sur les terres et les ressources naturelles.



Pour le **sol**, la communauté locale a développé ici des pratiques non agressives vis à vis de la terre en apportant annuellement du **fumier**, pratiquent l'**assolement**, la **jachère** et l'**alternance des cultures** en plus de la **production et la conservation des semences**.

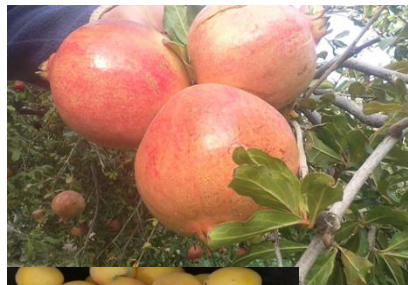
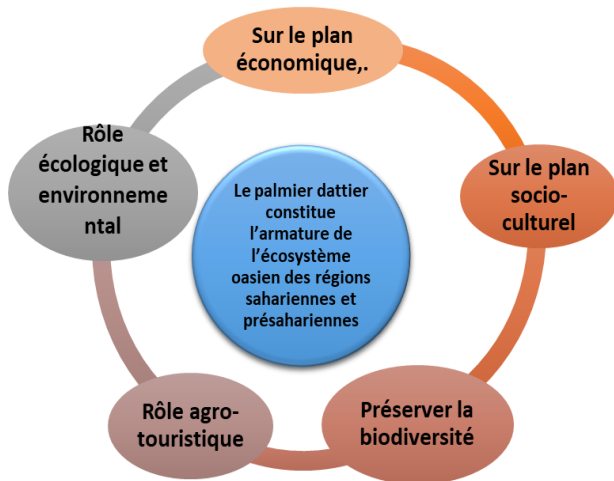
**L'entretien et le nettoyage de la palmeraie des plantes envahissantes est gérée par la communauté.**



Production de la coopérative de femme de l'APAC de Tighfert

# Agriculture Oasienne







# Avec tous mes remerciements

